

Instructions de montage et d'utilisation Sky-Bridge, passerelle de fouille

Version 1.1



Exigences pour l'utilisateur:

- Les présentes instructions de montage et d'utilisation doivent être remises au surveillant et aux employés concernés.
- Lire attentivement les instructions avant utilisation et les conserver à portée de main.
- Toutes les personnes travaillant avec le produit doivent bien connaître le contenu des présentes instructions de montage et d'utilisation et des consignes de sécurité qu'elles contiennent.
- Le produit ne doit pas être transmis à d'autres utilisateurs sans les instructions de montage et d'utilisation.



Comparer le numéro de version (voir en-tête) des présentes instructions de montage et d'utilisation avec la version disponible sur notre site Internet. Seule la version la plus récente doit être utilisée.
www.mbt.swiss/980

Consignes de sécurité générales:

- Le montage et le démontage du produit doivent uniquement être effectués selon les consignes des instructions de montage et d'utilisation et, le cas échéant, selon la check-list.
- Le montage et le démontage du produit doivent uniquement être effectués par des ouvriers qualifiés.
- Avant de le mettre en place sur le lieu d'utilisation ou de le mettre en service, vérifier par contrôle visuel que le produit est en parfait état. Les éléments de construction endommagés ne doivent pas être utilisés.
- Le produit ne peut être mis en œuvre que dans les conditions d'utilisation définies et conformément à l'usage prévu.
- Suite à un dommage ou un choc ou si la présence de pièces tordues a été constatée, il est possible de continuer à utiliser le produit uniquement si un spécialiste l'a vérifié et a donné son accord.
- Il ne faut utiliser que des pièces d'origine MBT.
- Le produit ou le système complet ne peut être ni modifié ni complété.
- Les travaux doivent être adaptés aux conditions météorologiques (risque de glissade par exemple). Dans des conditions météorologiques extrêmes, il convient de prendre des mesures préventives pour sécuriser l'appareil et les environs et pour protéger les ouvriers.
- En cas d'utilisation du produit dans d'autres pays que la Suisse, la réglementation locale doit être respectée.
- Contactez le fabricant si une utilisation standard n'est pas possible.

Domaine d'utilisation:

La liaison solide et sûre entre le terrain et le corps du bâtiment. La passerelle d'accès de chantier Sky-Bridge est dotée d'un caillebotis et remplace les structures en bois coûteuses en temps et dangereuses. La pièce de liaison permet de réunir deux Sky-Bridge pour former une passerelle d'accès de 10 m de long. La passerelle pour fouilles Sky-Bridge peut être facilement mise en place grâce aux quatre œillets de levage.

Avertissements:



Gants de protection obligatoires

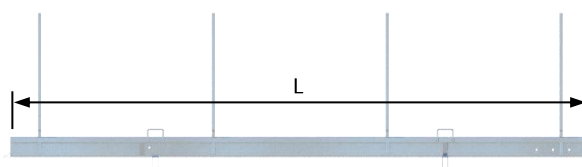


Danger charges suspendues

Caractéristiques techniques:

- Charge admissible: 5 kN/m²
- Largeur du platelage: 1.00 m
- Largeur maximale: 1.205 m
- Angle d'inclinaison max.: 10°

| Désignation | N° art. | Longueur L |
|---|---------|------------|
| Sky-Bridge, passerelle de fouille 5.00 x 1.00 m | 5020 | 5.00 m |
| Sky-Bridge, passerelle de fouille 4.00 x 1.00 m | 5021 | 4.00 m |
| Sky-Bridge, passerelle de fouille 2.50 x 1.00 m | 5022 | 2.50 m |

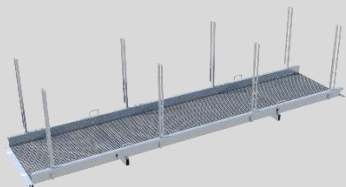


Important:

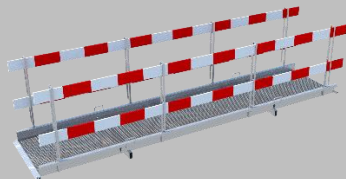
- Le chef de chantier (généralement le contremaître) doit donner son accord à l'utilisation du produit avant la mise en service.

Montage de la Sky-Bridge:

Introduire les montants de protection latérale dans les logements prédéfinis.



Introduire les planches de sécurité dans les montants de protection latérale et les bloquer avec des cales en bois ou des clous.



Exigences de protection latérale:

Les exigences en matière de protection latérale selon l'ordonnance sur les travaux de construction (OTConst) et la fiche thématique SUVA n° 33017 doivent être respectées.

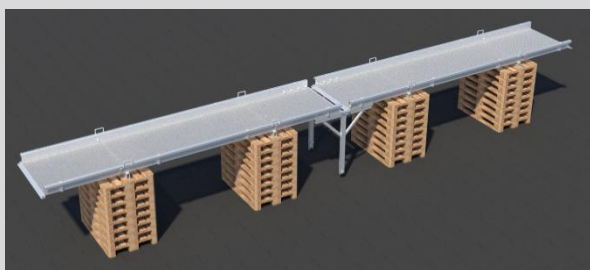
Important:

- La protection latérale est destinée uniquement à la protection individuelle. Il est interdit d'y déposer des charges. Il est interdit d'escalader le garde-corps de protection latérale.

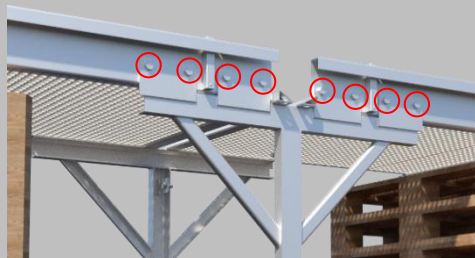
Montage de la pièce de liaison:

- La pièce de liaison, n° art. 5025, permet de réunir deux Sky-Bridge 5.00 m, art. 5020, pour former une passerelle d'accès de 10 m de long.
- La mise en place de l'ensemble monté s'effectue selon la procédure de mise en place.

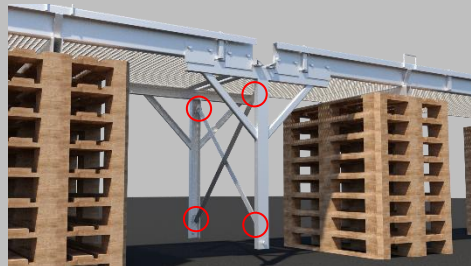
Poser deux passerelles de fouille Sky-Bridge 5.00 x 1.00 m, art. 5020, sur des piles de palettes, les placer l'une à côté de l'autre et les relier par des joues latérales.



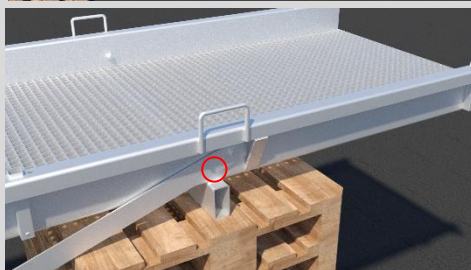
Fixer les joues latérales à la Sky-Bridge avec 8 vis 6 pans M16 x 35.



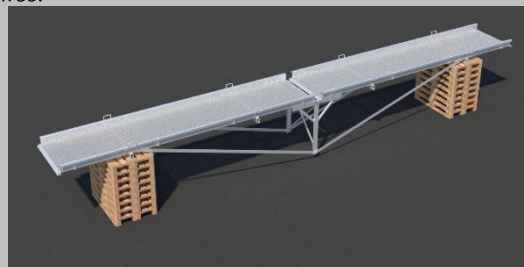
Fixer un croisillon aux joues latérales à chaque coin avec des vis 6 pans M16 x 35.



Retirer une pile de palettes d'un côté et fixer les extrémités des entretoises aux joues latérales et à la Sky-Bridge avec des vis 6 pans M16 x 35.



Retirer une pile de palettes de l'autre côté et fixer les extrémités des entretoises aux joues latérales et à la Sky-Bridge avec des vis 6 pans M16 x 35.



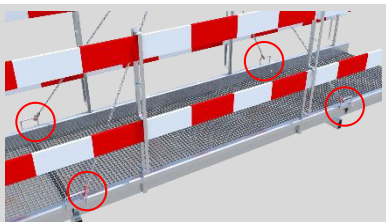
Mettre en place les montants et les planches de sécurité selon la procédure de montage de la Sky-Bridge.

Procédure de mise en place:

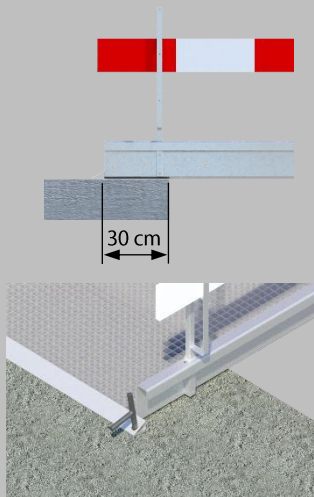
Important:

- Si la personne chargée de la mise en place et du montage travaille à une hauteur de plus de 2,0 m au-dessus d'un bord de chute ouvert, elle doit être sécurisée au moyen d'un équipement de protection individuelle contre les chutes.
- Aucune personne ne participant pas directement à l'opération ne doit se trouver dans la zone de montage pendant la mise en place et le déplacement. Le non-respect des instructions entraîne un risque d'accident.
- Si le produit n'est pas monté et sécurisé conformément aux instructions de montage et d'utilisation, l'accès à la zone dangereuse doit être interdit et signalé par un panneau d'interdiction «Accès interdit».
- S'assurer que personne ne stationne sous les charges suspendues.
- Des élingues à 4 brins doivent être fixées aux points d'ancrage prévus à cet effet pour le montage et le démontage du produit.

- Accrocher la Sky-Bridge par les œillets de levage et la déplacer vers le lieu d'emploi.



- Pendant le déplacement vers le lieu de destination, la Sky-Bridge doit toujours rester sûre et stable. Il faut veiller à ce que la Sky-Bridge ne puisse pas glisser sur le sol.
- La surface d'appui doit être d'au moins 30 cm de chaque côté.
- Il est recommandé de l'ancrer avec des fers ronds ou des moyens similaires.



Déplacement:

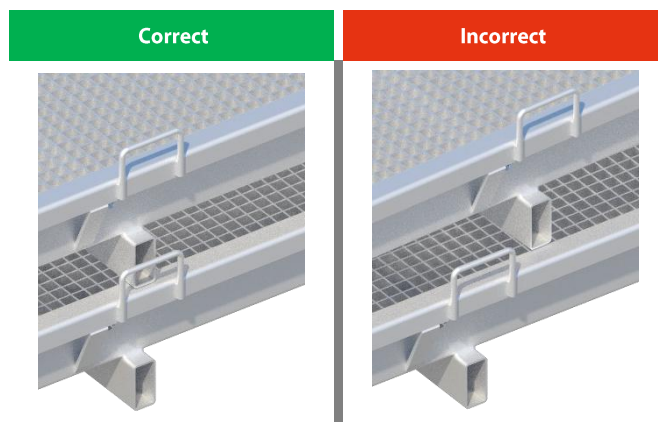
- Les opérations s'effectuent selon la procédure de mise en place.

Démontage:

- Le démontage s'effectue dans l'ordre inverse de la procédure de mise en place.

Transport / Stockage:

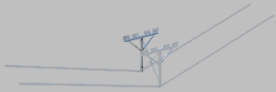
- Le produit doit être stocké de façon à exclure tout endommagement.
- Nous recommandons de protéger le produit contre les intempéries.
- Lors du transport, le produit doit être sécurisé de façon à éviter tout endommagement causé par un glissement, un choc, une chute, etc.
- Il est possible d'empiler au maximum dix Sky-Bridge.
- Un sol stable est nécessaire pour empiler plusieurs Sky-Bridge afin d'éviter le basculement.
- Lorsque les Sky-Bridge sont empilés, veiller impérativement à ce que les pieds soient placés correctement sur les surfaces d'appui de la Sky-Bridge inférieure.



Entretien:

Seules des pièces d'origine MBT doivent être utilisées. Les éléments endommagés ne doivent pas être utilisés et doivent être remplacés. Les réparations ne peuvent être effectuées que par le fabricant.

Assortiment de produits:

| Désignation | Article | Photo |
|------------------|---------|---|
| Pièce de liaison | 5025 |  |
| Fer rond | 1596 |  |

Q Vérification et documentation:

Avant de le mettre en place sur le lieu d'utilisation ou de le mettre en service, vérifier par contrôle visuel que le produit est en parfait état. Il faut impérativement veiller au bon fonctionnement des composants. Les pièces suivantes doivent être vérifiées avant chaque montage:

- Pièces métalliques:
présence de déformations, pincements et fissures.
- Pièces en bois:
présence de fissures, détériorations et pourriture.

Contrôle quotidien:

Avant toute utilisation, le produit doit être vérifié par un spécialiste conformément aux points de contrôle mentionnés plus haut.

En cas de doute sur la sécurité du produit, il faut immédiatement arrêter de l'utiliser.

Normes:

Le produit repose sur les conditions-cadres de la norme EN 13374, classe A.

Mise hors service / Élimination:

Les produits MBT sont fabriqués dans une large mesure à partir de matériaux recyclables. Une revalorisation suppose une séparation appropriée des matières. Pour toute question, veuillez contacter Mägert G&C Bautechnik AG.

Responsabilité:

Mägert G&C Bautechnik AG décline toute responsabilité en cas de dommages résultant du non-respect des présentes instructions d'utilisation.