

Instructions de montage et d'utilisation BF-Tec

Version 1.1



Exigences pour l'utilisateur:

- Les présentes instructions de montage et d'utilisation doivent être remises au surveillant et aux employés concernés.
- Lire attentivement les instructions avant utilisation et les conserver à portée de main.
- Toutes les personnes travaillant avec le produit doivent bien connaître le contenu des présentes instructions de montage et d'utilisation et des consignes de sécurité qu'elles contiennent.
- Le produit ne doit pas être transmis à d'autres utilisateurs sans les instructions de montage et d'utilisation.



Comparer le numéro de version (voir en-tête) des présentes instructions de montage et d'utilisation avec la version disponible sur notre site Internet. Seule la version la plus récente doit être utilisée.
www.mbt.swiss/980

Consignes de sécurité générales:

- Le montage et le démontage du produit doivent uniquement être effectués selon les consignes des instructions de montage et d'utilisation et, le cas échéant, selon la check-list.
- Le montage et le démontage du produit doivent uniquement être effectués par des ouvriers qualifiés.
- Avant de le mettre en place sur le lieu d'utilisation ou de le mettre en service, vérifier par contrôle visuel que le produit est en parfait état. Les éléments de construction endommagés ne doivent pas être utilisés.
- Le produit ne peut être mis en œuvre que dans les conditions d'utilisation définies et conformément à l'usage prévu.
- Suite à un dommage ou un choc ou si la présence de pièces tordues a été constatée, il est possible de continuer à utiliser le produit uniquement si un spécialiste l'a vérifié et a donné son accord.
- Il ne faut utiliser que des pièces d'origine MBT.
- Le produit ou le système complet ne peut être ni modifié ni complété.
- En cas d'utilisation du produit dans d'autres pays que la Suisse, la réglementation locale doit être respectée.
- Contacter le fabricant si une utilisation standard n'est pas possible.

Domaine d'utilisation:

La mise en œuvre de qualités de béton spéciales, tels les bétons autoplaçants (BAP) et les bétons facilement compactables (LVB), est un défi de taille pour les fournisseurs de béton et les professionnels du bâtiment. En cas de pose traditionnelle, l'extrême fluidité du béton induit un phénomène physique de ségrégation. L'armature de la paroi freine davantage la part granuleuse du béton que sa part liquide, laquelle parvient donc plus rapidement en bas. Ce phénomène explique également les diverses nuances de couleurs du béton une fois sec.

Le tuyau BF-Tec permet de déverser le béton en une masse compacte sans phénomène de ralentissement, la masse du béton restant homogène pendant et après la pose. La composition des matériaux du tuyau a été élaborée de manière à ce que ce dernier ne soit que très lentement altéré par le processus de friction. Après le bétonnage d'env. 8 à 10 m³, il n'y a plus qu'à éliminer le béton résiduel entre l'entonnoir et la hauteur de béton. Tous les essais pratiques ont abouti sans exception à un remarquable rendu du béton. Il suffit, avant de commencer le bétonnage, de fixer le tuyau BF-Tec à l'entonnoir conçu pour faciliter le remplissage. Le déplacement de l'entonnoir sur le coffrage permet de guider le tuyau dans le coffrage. Le tuyau peut être coupé à la hauteur de bétonnage requise. L'utilisation de BF-Tec est possible à partir d'une épaisseur de paroi minimale de 20 cm. Les différentes longueurs de tuyau peuvent être raccourcies en fonction des besoins.

Avertissements:



Gants de protection obligatoires



Danger charges suspendues

Caractéristiques techniques:

N° art.	Désignation	Poids
6050	Entonnoir BF-Tec (avec 1 sangle)	45 kg
6060	Tuyau BF-Tec 20 m, simple paroi pour des hauteurs de bétonnage de 0 à 3 m	
6061	Tuyau BF-Tec 20 m, double paroi pour des hauteurs de bétonnage de 3 à 6m	
6062	Tuyau BF-Tec 12 m, double et triple paroi pour des hauteurs de bétonnage de 6 à 12 m	

- Longueur de tuyau = hauteur de bétonnage - 1.0 m à 1.5 m
- Espace libre entre armatures = min. 20 cm

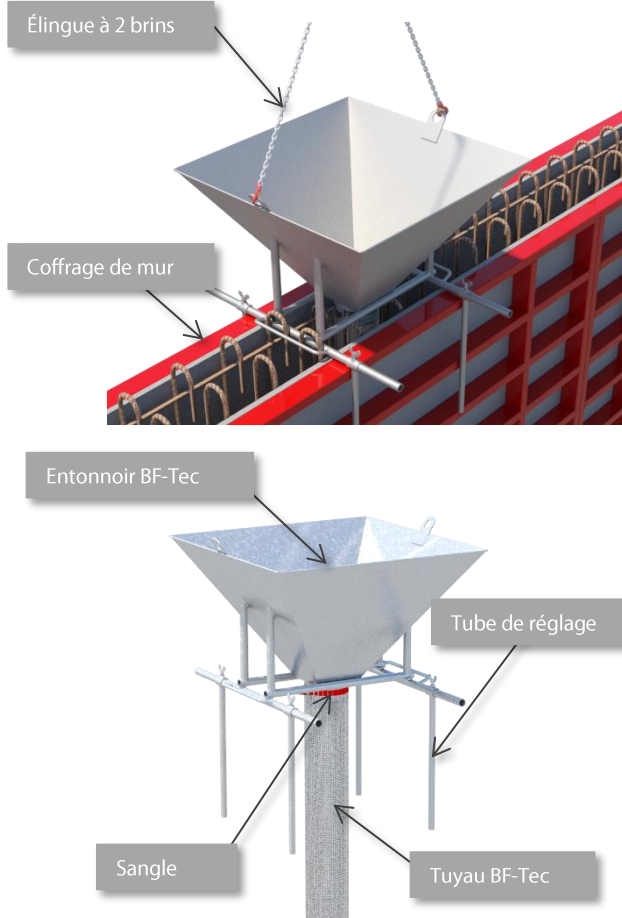
MBT
Mägert G&C Bautechnik AG

ABSCHALUNG
SICHERHEIT
FIXATION

Mägert G&C Bautechnik AG
www.mbt-bautechnik.ch
+41 (0)41 610 85 53
info@mbt-bautechnik.ch

Traduction des instructions de montage
et d'utilisation originales allemandes
V 1.1 / 03.08.2018 / ZP / B06016.fr

Agencement:



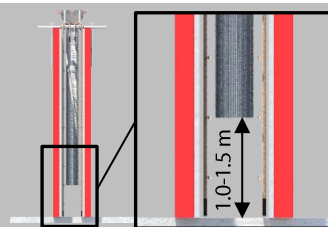
Montage:

Important:

- Une protection latérale doit être installée conformément à l'ordonnance sur les travaux de construction dès 2,0 m de hauteur de chute (OTConst).
- Aucune personne ne participant pas directement à l'opération ne doit se trouver dans la zone de montage pendant la mise en place et le déplacement. Le non-respect des instructions entraîne un risque d'accident.
- S'assurer que personne ne stationne sous les charges suspendues.
- Des élingues à 2 brins doivent être fixées aux points d'ancrage prévus à cet effet pour le montage et le démontage du produit.

Le tuyau BF-Tec doit être coupé à la longueur voulue.

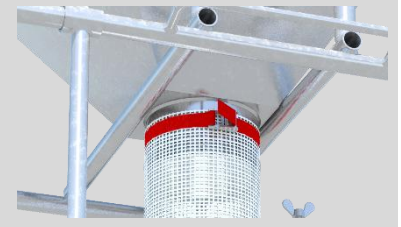
Il doit être de 1,0 m à 1,5 m plus court que la hauteur de la paroi.



Attention:

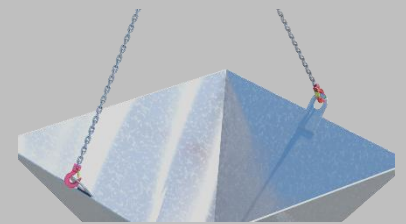
- Lors de la découpe du tuyau BF-Tec 12 m double et triple paroi, art. 6062, il faut veiller à ce que l'extrémité du tuyau triple paroi soit montée sur l'entonnoir et ne soit pas enlevée.
- Sur les tuyaux BF-Tec 20 m simple paroi, art. 6060, et 20 m double paroi, art. 6061, la chute de tuyau peut être réutilisée.

Enfiler le tuyau BF-Tec sur l'ouverture de l'entonnoir et le serrer avec la sangle fournie.

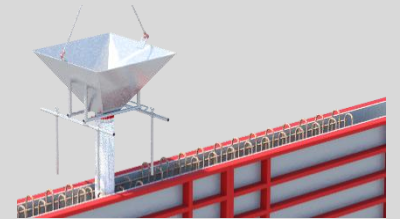


Procédure de mise en place:

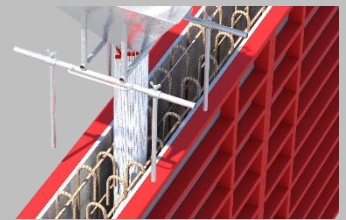
Accrocher l'entonnoir équipé du tuyau BF-Tec à une élingue à 2 brins par les points de levage prévus à cet effet.



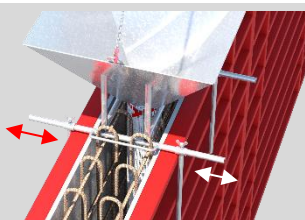
Amener l'entonnoir avec le tuyau accroché à l'endroit prévu pour le bétonnage.



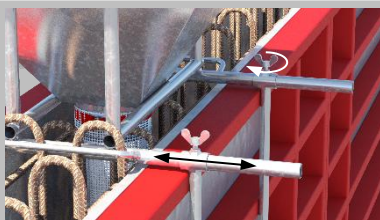
Introduire le tuyau dans l'espace libre de l'armature d'au moins 20 cm. Éviter de plier le tuyau.



Lorsque l'entonnoir est entièrement placée sur le coffrage, le fixer sur le côté à l'aide des tubes de réglage.



Les tubes de réglage peuvent être desserrés à l'aide de la vis à ailettes, déplacés et fixés à nouveau.



Déplacement:

- Le démontage s'effectue dans l'ordre inverse de la procédure de mise en place.
- Montage au nouvel emplacement selon la procédure de montage et de mise en place.

Démontage:

- Le démontage s'effectue dans l'ordre inverse de la procédure de montage et de mise en place.

Transport / Stockage:

- Le produit doit être stocké de façon à exclure tout endommagement.
- Nous recommandons de protéger le produit contre les intempéries.
- Lors du transport, le produit doit être sécurisé de façon à éviter tout endommagement causé par un glissement, un choc, une chute, etc.

Entretien:

Seules des pièces d'origine MBT doivent être utilisées. Les éléments endommagés ne doivent pas être utilisés et doivent être remplacés. Les réparations ne peuvent être effectuées que par le fabricant.

Vérification et documentation:

Avant de le mettre en place sur le lieu d'utilisation ou de le mettre en service, vérifier par contrôle visuel que le produit est en parfait état. Il faut impérativement veiller au bon fonctionnement des composants. Les pièces suivantes doivent être vérifiées avant chaque montage:



- Pièces métalliques: présence de déformations, pincements et fissures.
- Tuyau: fragilité et fissures.

Contrôle quotidien:

Avant toute utilisation, le produit doit être vérifié par un spécialiste conformément aux points de contrôle mentionnés plus haut.

En cas de doute sur la sécurité du produit, il faut immédiatement arrêter de l'utiliser.

Assortiment de produits:

Désignation	Article	Photo
Sangle 25 mm x 2.5 m avec boucle de serrage	5955	
Sangle 25 mm x 4 m avec cliquet	5950	

Mise hors service / Élimination:

Les produits MBT sont fabriqués dans une large mesure à partir de matériaux recyclables. Une revalorisation suppose une séparation appropriée des matières. Pour toute question, veuillez contacter Mägert G&C Bautechnik AG.

Responsabilité:

Mägert G&C Bautechnik AG décline toute responsabilité en cas de dommages résultant du non-respect des présentes instructions d'utilisation.