



Aufbau- und Verwendungsanleitung Spider-Net für Deckentische

Version 1.0



Anforderung an den Benutzer:

- Die vorliegende Aufbau- und Verwendungsanleitung muss der Aufsichtsführenden Person und den betreffenden Beschäftigten vorliegen.
- Aufbau- und Verwendungsanleitung vor Gebrauch sorgfältig lesen und zugänglich aufbewahren.
- Alle Personen, die mit dem Produkt arbeiten, müssen mit dem Inhalt dieser Aufbau- und Verwendungsanleitung und den enthaltenen Sicherheitshinweisen vertraut sein.
- Geben Sie das Produkt nur mit Aufbau- und Verwendungsanleitung an andere Benutzer weiter.



Vergleichen Sie die Versionsnummer (siehe Kopfzeile) der vorliegenden Aufbau- und Verwendungsanleitung mit der Version auf unserer Website. Es darf nur die aktuelle Version verwendet werden.

www.mbt.swiss/980

Allgemeine Sicherheitshinweise:

- Die Montage und Demontage des Produktes darf nur nach den Anweisungen der Aufbau- und Verwendungsanleitung und falls vorhanden der Checkliste durchgeführt werden.
- Die Montage und Demontage des Produktes darf nur durch eingeführte Facharbeiter durchgeführt werden.
- Das Produkt ist vor dem Versetzen an den Einsatzort oder vor Inbetriebnahme durch Sichtkontrolle auf seine einwandfreie Beschaffenheit zu prüfen. Beschädigte Bauteile dürfen nicht verwendet werden.
- Das Produkt darf nur innerhalb der festgelegten Einsatzbedingungen und für den vorgesehenen Verwendungszweck benutzt werden.
- Nach einer Beschädigung, einem Anprall oder wo verbogene Bauteile festgestellt wurden, darf das Produkt nicht mehr verwendet werden.
- Es sind nur MBT Originalteile zu verwenden.
- Es dürfen keine Veränderungen und Ergänzungen am Produkt oder dem Gesamtsystem vorgenommen werden.
- Die Arbeiten sind an die Wetterbedingungen anzupassen (z.B. Rutschgefahr). Bei extremen Wetterbedingungen sind vorausschauende Massnahmen zur Sicherung des Gerätes bzw. umliegender Bereiche sowie zum Schutz der Arbeiter zu treffen.
- Sollte das Produkt in anderen Ländern ausserhalb der Schweiz zum Einsatz gelangen, müssen die lokalen Bestimmungen berücksichtigt werden.
- Ist eine standartmässige Verwendung nicht möglich, ist der Hersteller zu kontaktieren.

Anwendungsbereich:

Das Spider-Net System bietet einen effizienten und sicheren Kollektivschutz beim Schalen von Decken mit Schalungsträgern oder Deckentischen.

Der Spider-Net Deckentischhalter ist die optimale Lösung, um Öffnungen zwischen Deckentischen von 0.50 m bis ca. 2.30 m zu sichern. Die Spider-Net Deckentischhalter werden dazu einfach mit einem maximalen Abstand von 2.50 m an den Tischriegeln montiert und die passenden Spider-Net Fallschutznetze eingehängt.

Verwenden Sie das System für Öffnungen zwischen Deckentischen wie folgt:

- Schaltafelabstand C** \leq 0.5 m:
Deckenschalung von unten belegen
- Tischriegelabstand B** 0.7 m bis 2.5 m:
Deckenschalung von oben belegen mit vorgängig installiertem Spider-Net für Deckentische
- Tischriegelabstand B** $>$ 2.5 m:
Deckenschalung von oben belegen mit vorgängig installiertem Spider-Net

Technische Daten:

Artikel	Bezeichnung
3368	Spider-Net Deckentischhalter
3372	Spider-Net Fallschutznetz 1.50 x 5 m
3373	Spider-Net Fallschutznetz 1.50 x 10 m
3374	Spider-Net Fallschutznetz 2.00 x 5 m
3375	Spider-Net Fallschutznetz 2.00 x 10 m
3376	Spider-Net Fallschutznetz 2.30 x 5 m
3377	Spider-Net Fallschutznetz 2.30 x 10 m

Wichtig:

- Das Produkt ist vor Inbetriebnahme durch den Baustellenchef (in der Regel Polier) für den Betrieb freizugeben.
- Das Produkt darf nur von Personen verwendet werden, die entsprechend ausgebildet und sachkundig sind. Gesundheitliche Beeinträchtigungen dürfen nicht vorliegen. (z.B. Alkohol, Drogen-Medikamenten- oder Kreislaufprobleme etc.).

Begrenzung:

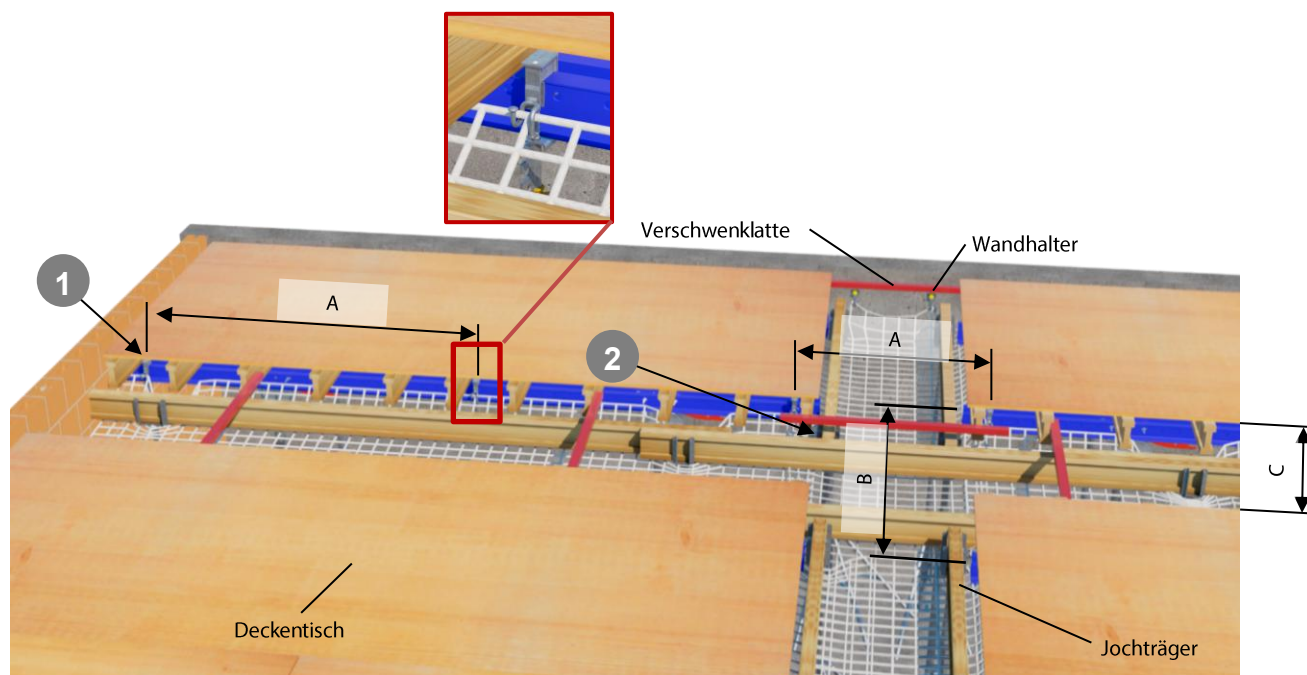
- Absturzhöhe auf das System (Randseil) max. 0.5 m
- Mindestfreiraum unter dem Netz, min. 2.00 m
- Abstand Aufhängepunkte für Netz max. 2.50 m
- Spider-Net Deckentischhalter an Tischriegel 12 (UNP 120)
- Fallschutznetz nach EN 1263-1

- Die Deckentische müssen miteinander durch Verschwenk Latten verschwenkt werden. Dies garantiert die Stabilität im System.
- Die Schutznetze sind nur für den Notfall gedacht, das Betreten ist nicht erlaubt.
- Es sind keine konventionell erstellte Deckentische erlaubt

Systembeschreibung:

Pos.	Bezeichnung	Art.
1	Spider-Net Deckentischhalter	3368
2	Spider-Net Fallschutznetz	3070-3077

A = max. Verschwenkhalterabstand 2.5 m entlang des Randseils
 B = max. Tischriegelabstand 2.5 m
 C = Schaltafelabstand



Artikel	Bezeichnung	Bild
3368	Spider-Net Deckentischhalter	 Seilhaltetasche

Artikel	Bezeichnung	Randseil
3372	Spider-Net Fallschutznetz 1.50 x 5 m Deckentischabstand 0.90- 1.70 m	Rot-Weiss
3373	Spider-Net Fallschutznetz 1.50 x 10 m Deckentischabstand 0.90- 1.70 m	Rot
3374	Spider-Net Fallschutznetz 2.00 x 5 m Deckentischabstand 1.70- 2.20 m	Blau-Weiss

Artikel	Bezeichnung	Randseil
3375	Spider-Net Fallschutznetz 2.00 x 10 m Deckentischabstand 1.70- 2.20 m	Blau
3376	Spider-Net Fallschutznetz 2.30 x 5 m Deckentischabstand 2.00- 2.50 m	Schwarz-Weiss
3377	Spider-Net Fallschutznetz 2.30 x 10 m Deckentischabstand 2.00- 2.50 m	Schwarz

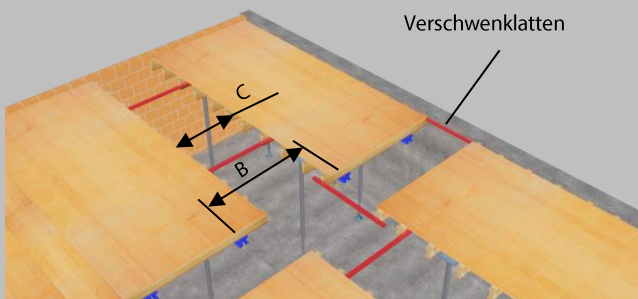
Versetzungsvorgang:

Wichtig:

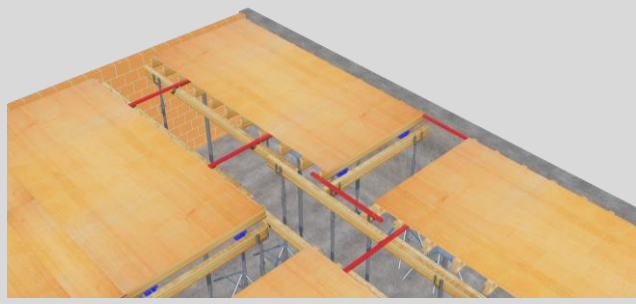
- Die Deckenschalung muss nach der Regel der Baukunde und gemäss dem Hersteller der Schalungsmaterialien befestigt und verschwenkt werden. In Bereichen, wo keine Wand ist, ist die Deckenstütze zusätzlich in den Boden zu sichern und zu verschwenken.
- Die Deckenstützen müssen auf tragfähigem und horizontalem Untergrund stehen.
- Unter dem Netz muss ein freier Fallraum / Sturzraum gewährleistet sein, so dass eine abgestürzte Person nicht auf den Boden, auf abgestellte Gegenstände und Materialien oder auf andere Personen aufschlägt.
- Es dürfen keine Materialien, Maschinen **oder** Werkzeuge unter dem Sicherheitsnetz abgestellt werden.
- Das Spider-Net System ist mit Hubarbeitsbühnen, Rollgerüst oder Podestleiter zu montieren.
- Ausserhalb der Deckenschalung muss die Baustelle konventionell abgesichert werden. z.B. mit Fassadengerüst, Abschränkungen auf der Mauerkrone oder Ähnlichem

Deckentische aufteilen, aufstellen und ausrichten.

- Abstände und Anweisungen der Deckentische gemäss Hersteller beachten
- Ist der Abstand C nach dem Aufstellen und Ausrichten der Deckentische grösser als 0.5 m, ist die Lücke mit Spider-Net Deckentischhaltern und Spider-Net Fallschutznetzen zu sichern. Der Maximale Abstand B Tischriegel zu Tischriegel darf 2.50 m nicht überschreiten.
- Die Deckentische müssen miteinander durch Verschwenklatten verschwenkt werden. Dies garantiert die Stabilität im System.



Vor dem Montieren der Spider-Net Deckentischhalter und Spider-Net Fallschutznetze sind vorgängig Deckenstützen und Jochträger nach der Regel der Baukunde aufzubauen. Dies garantiert das weiterschalen zwischen den Deckentischen nach dem montieren der Netze



Aufbau Spider-Net:

Die nachfolgenden aufgeführten Punkte ¹ - ³ sind unter dem Punkt «Übersichtsplan Spider-Net» und dem Punkt «Details» zum besseren Verständnis weiter dargestellt und beschrieben.

¹ **Deckentischhalter an Deckentischtriegel anbringen und befestigen**

- Spider-Net Deckentischhalter im Abstand von max. 2.50 m aufteilen und anbringen
- Deckentischhalter an Tischriegel so anbringen, dass die Seilhaltetasche nach aussen gerichtet ist
- Die Deckentische müssen miteinander durch Verschwenklatten verschwenkt werden. Dies garantiert die Stabilität im System

² **Fallschutznetz aufhängen**

- Der Abstand von Tischriegel bis zum Randseil der Netze darf max. 30 cm betragen
- Das Randseil muss bei jedem Einhängepunkt eingehängt sein
- Netze zuerst mit dem Randseil das Längs zum Netz ist und dann mit dem Randseil das Breit zum Netz ist spannen
- Bei Netzstössen sind die Schutznetze mit einem Kopplungsseil nach EN 1263-1 zusammen zu flechten oder mindestens 2.0 m überlappend zu verwenden.

³ **Wandhalter bei Bedarf anbringen**

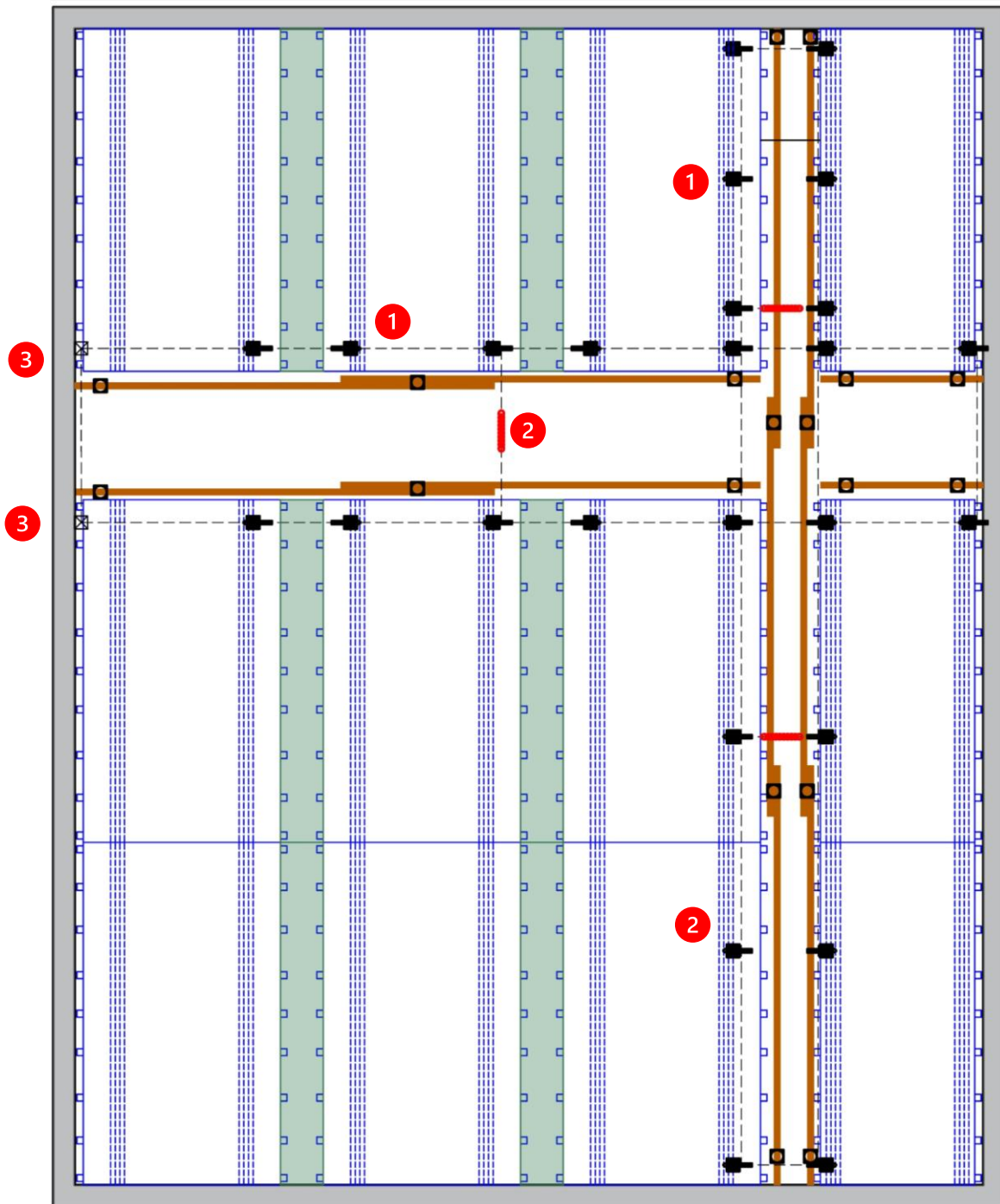
- Der Spider-Net Wandhalter kann bei Bedarf an der Wand angebracht werden gemäss Aufbau- und Verwendungsanleitung Dok.Nr. B05086.



Wichtig:

- Werden zwischen den Deckentische konventionelle Joch- und Querträger eingesetzt, muss die Aufbau- und Verwendungsanleitung Spider-Net Dok. Nr. B05083 beachtet und nach dieser aufgebaut werden!

Übersichtsplan Spider-Net Deckentische:



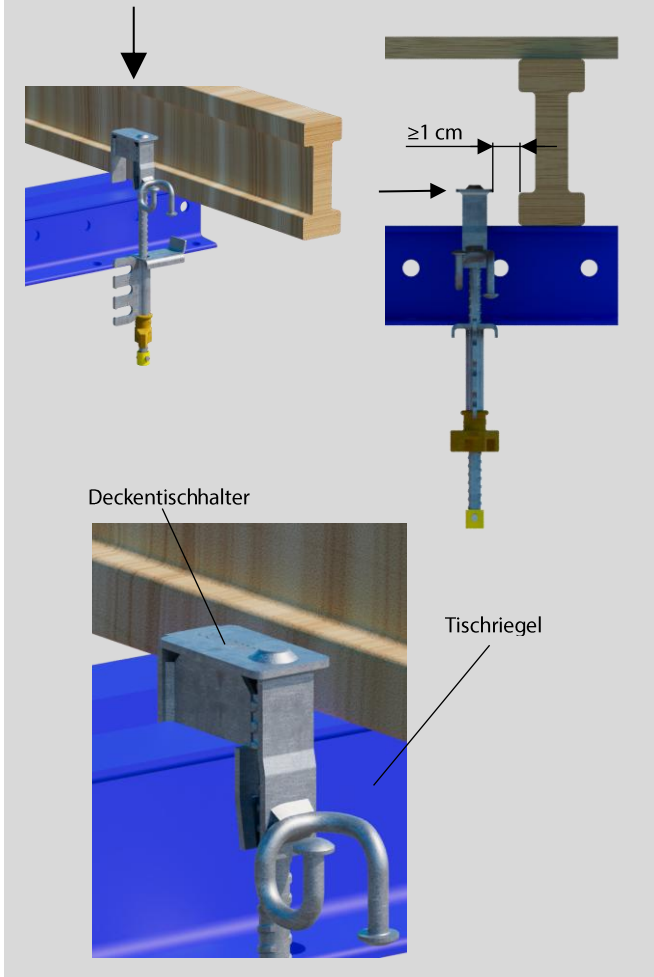
LEGENDE:

Deckenschalter	Netz	Jochträger
Wandhalter	Schalttafel	Netzstoss zusammengeflochten oder 2.0 m überlappend
		Deckentisch

Richtung der Seilhaltetasche der Verschwenkhalter

1 Deckentischhalter an Tischriegel anbringen und befestigen

- Deckentischhalter über Tischriegel einführen und Deckentischhalter mit DW-Flügelmutter mit Hammer fest anziehen



2 Fallschutznetz aufhängen

Fallschutznetz in der Breite kürzen

- Je nach Netzbreite können diverse Deckentischabstände (Tischriegel zu Tischriegel) abgedeckt werden und es müssen evtl. einzelne Netzmaschen in die Deckentischhalter einzeln nachgehängt werden (siehe Tabelle)

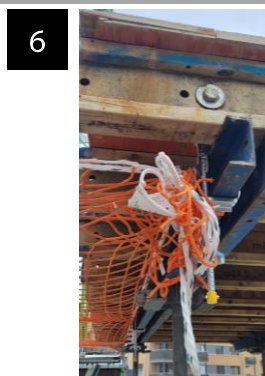
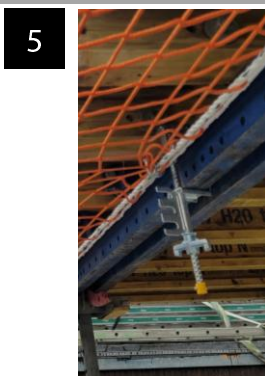
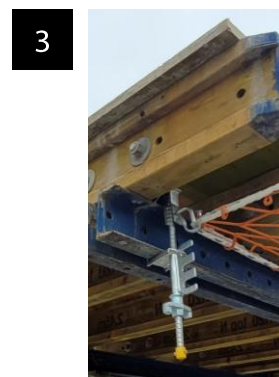
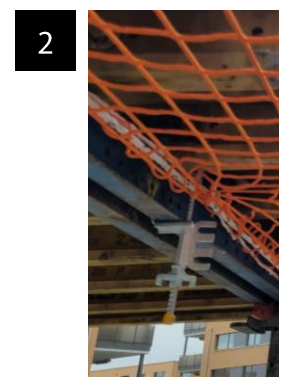
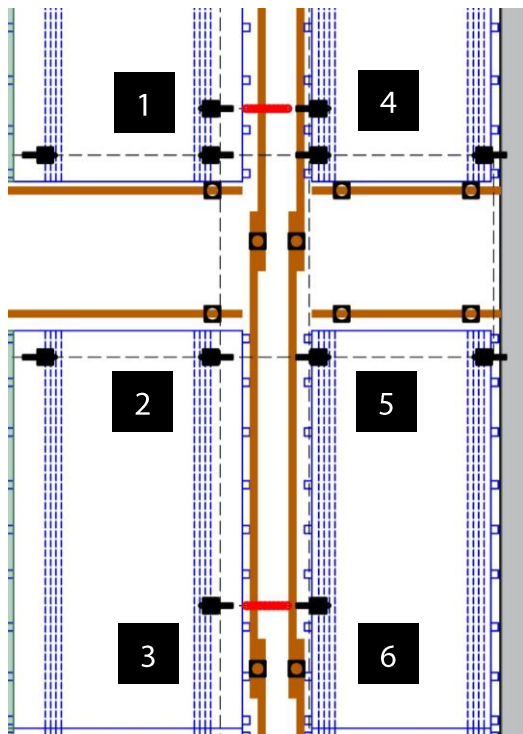
Bsp.:
Netzbreite 2.30 m und Tischriegelabstand B 2.50 m = 0 Maschen nachhängen (nur Randseil)

Bsp.:
Netz 2.00 m und Deckentischabstand B 1.80 m = 4 Maschen nachhängen (2 Maschen auf der einen Seite, 2 Maschen auf der anderen Seite inkl. Randseil)

Netzbreite	B	Netzbreite	B	Netzbreite	B	Maschen*
2.30	2.50	2.00	2.20	1.50	1.70	0
2.30	2.40	2.00	2.10	1.50	1.60	1
2.30	2.30	2.00	2.00	1.50	1.50	2
2.30	2.20	2.00	1.90	1.50	1.40	3
2.30	2.10	2.00	1.80	1.50	1.30	4
2.30	2.00	2.00	1.70	1.50	1.20	5
				1.50	1.10	6
				1.50	1.00	7
				1.50	0.90	8

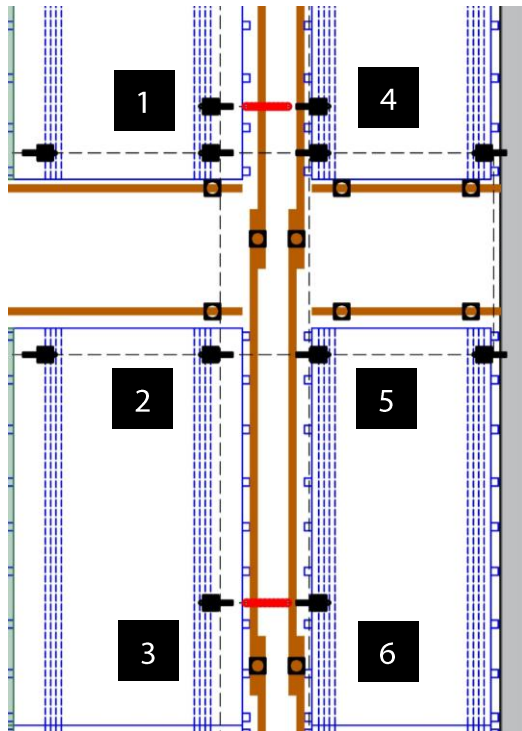
B= Tischriegelabstand

* Maschen beidseitig gleichmässig verteilen

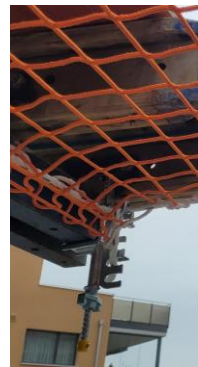


Fallschutznetz in der Länge kürzen

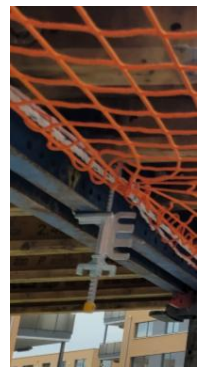
- Sind die Netze in der Länge länger als die Abstände des Deckentischhalters, ist die Randseilecke in den Deckentischhalter in Punkt 1 einzuhängen. Danach wird das Randseil auf der Längsseite des Netzes in den mittleren Deckentischhalter bei Punkt 2 und in den Deckentischhalter bei Punkt 3 eingehängt und die Restlänge des Netzes wird hängen gelassen.
- Die gleiche Vorgehensweise gilt auch auf der anderen Seite für Punkt 4, 5 und 6
- Ist das Netz nun eingehängt, wird das Randseil des hingelassenen Netzseite bei Punkt 3 unter dem hängenden Netz hindurch in den Deckentischhalter bei Punkt 6 eingehängt.



1



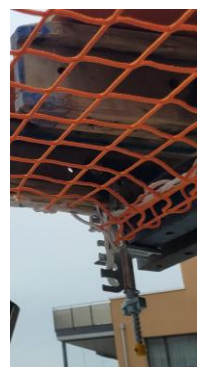
2



3



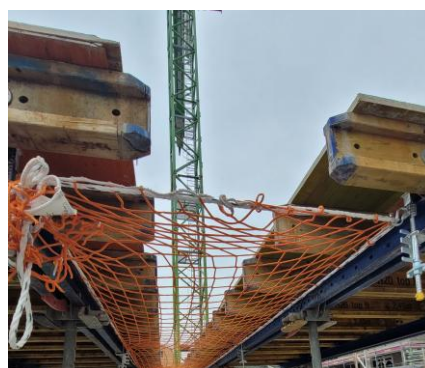
4



5

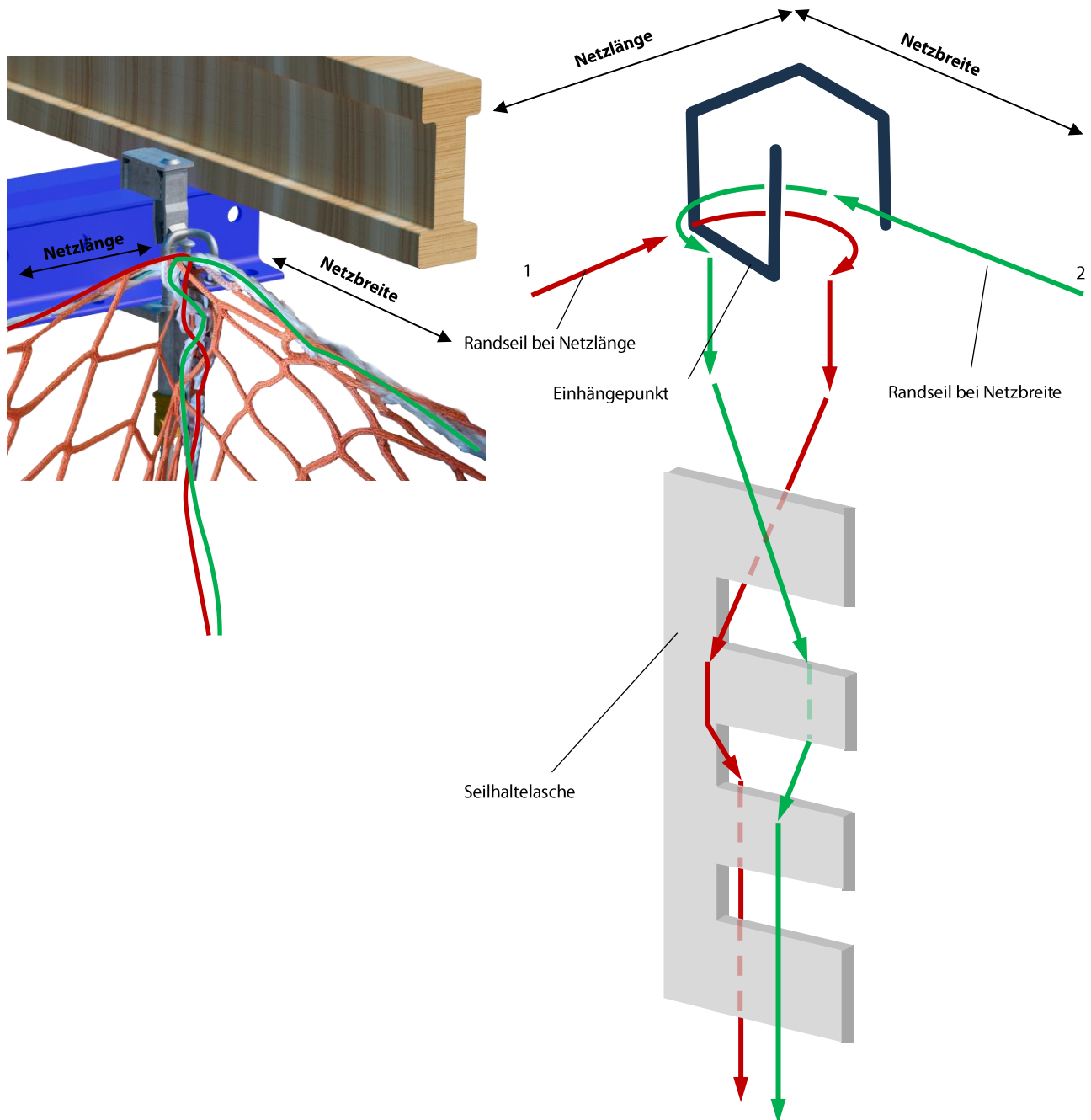


6



Fallschutznetz spannen:

- Das Netz wird nun bei Punkt **1** und **6** mit dem Randseil gespannt und in der Seilhaltetasche fixiert. Zuerst das längsseitige Randseil (Netzlänge) spannen und dann das breitseitige Randseil (Netzbreite) spannen.
- Randseile sind gemäss Skizze einzuhängen und zu spannen



🔧 Spezialfälle:

Im Bereich von Stützen sind Deckentischhalter neben die Stützen auf die Jochträger zu befestigen, um den Abstand von Netz zu festen Bauteilen auf max. 30 cm zu begrenzen.



🔧 Demontagevorgang:

- Netze und Deckentischhalter können nach dem Fertigstellen der Deckenschalung bereits entfernt werden.
- Nach dem Betonieren können die Deckentischhalter demontiert werden. Die Quer-, Jochträger und Stützen sind gemäss Hersteller zu demontieren.

🔧 Zugehöriges Produktesortiment:

Artikel	Bezeichnung	Bild
3369A	Spider-Net Wandhalter (Aufbau- und Verwendungsanleitung Spider-Net Wandhalter Dok. Nr. B05086)	
3369F	Verbindungsschraube DW 15 mm (Aufbau- und Verwendungsanleitung Spider-Net Wandhalter Dok. Nr. B05086)	
5965	Spanngurt	

🚚 Transport / Lagerung:

- Das Produkt muss so gelagert werden, dass eine Beschädigung ausgeschlossen ist.
- Wir empfehlen das Produkt vor Witterung zu schützen.
- Das Netz ist gegen UV-Strahlung zu schützen und nicht in der Nähe von Wärmequellen zu lagern.
- Das Netz ist vor Verschmutzung zu schützen
- Das Produkt muss beim Transport so gesichert werden, dass Beschädigungen durch Verrutschen, Anstossen, Herunterfallen etc. vermieden werden.

🔧 Wartung:

Es dürfen nur MBT-Originalteile verwendet werden. Beschädigte Bauteile dürfen nicht verwendet und müssen ausgetauscht werden. Reparaturen sind nur vom Hersteller durchzuführen.

📄 Normen:

Das Produkt stützt sich auf die Rahmenbedingungen der

EN 1263-2	Sicherheitstechnische Anforderungen für die Einrichtung von Schutznetzen.
Factsheet 33001	Sicherheitsanforderung für Auffangnetze
Factsheet 33033	Deckenschalungen bei grossen Raumhöhen

🔍 Prüfung und Dokumentation:

Das Produkt ist vor dem Versetzen an den Einsatzort oder vor Inbetriebnahme durch Sichtkontrolle auf seine einwandfreie Beschaffenheit zu prüfen.

Auf die einwandfreie Funktion von Bauteilen ist unbedingt zu achten. Folgende Teile sind vor jedem Aufbau zu überprüfen:

- Bauteile aus Metall:
auf Verformung, Quetschung und Rissbildung.
- Bauteile aus Holz (Joch- und Querträger):
auf Risse, Beschädigungen und Morschheit.
- Bauteile aus Kunststoff:
auf Sprödheit.
- Netze:
auf Sprödheit, beschädigte Maschen oder Randseile, Verschmutzung, Berührung mit chemischen Substanzen, Ausbleichung durch UV-Strahlung

