

# Aufbau- und Verwendungsanleitung Safe-Gard Fussplatte DUO

Art. Nr. 4025D / Version 1.0



## Anforderung an den Benutzer:

- Die vorliegende Aufbau- und Verwendungsanleitung muss der Aufsichtsführenden Person und den betreffenden Beschäftigten vorliegen.
- Aufbau- und Verwendungsanleitung vor Gebrauch sorgfältig lesen und zugänglich aufbewahren.
- Alle Personen, die mit dem Produkt arbeiten, müssen mit dem Inhalt dieser Aufbau- und Verwendungsanleitung und den enthaltenen Sicherheitshinweisen vertraut sein.
- Geben Sie das Produkt nur mit Aufbau- und Verwendungsanleitung an andere Benutzer weiter.



Vergleichen Sie die Versionsnummer (siehe Kopfzeile) der vorliegenden Aufbau- und Verwendungsanleitung mit der Version auf unserer Website. Es darf nur die aktuelle Version verwendet werden.  
[www.mbt.swiss/980](http://www.mbt.swiss/980)

## Anwendungsbereich:

Die Safe-Gard Fussplatte DUO dient als Halterung für den Safe-Gard Steckpfosten. Die Die Safe-Gard Fussplatte DUO kann mit DW15 oder Ø10 Holzschrauben auf den horizontalen Untergrund wie auch vertikal/stirnseitig befestigt werden.

## Warnhinweise:



Schutzbrille  
benutzen



Gehörschutz  
benutzen



Handschuhe  
benutzen



Auffanggurt  
benutzen



Warnung  
vor Stolper-  
gefahr



Warnung  
vor Absturz-  
gefahr

## Technische Daten:

- Abstände: max. 2.40 m

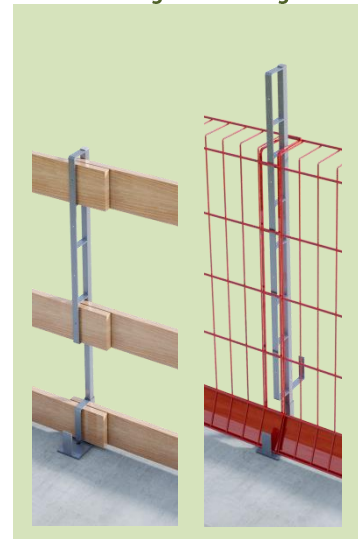
## Wichtig:

- Das Produkt ist vor Inbetriebnahme durch den Baustellenchef (in der Regel Polier) für den Betrieb frei zu geben.
- Ab einer Absturzhöhe von 2.0 m ist ein Seitenschutz zu erstellen, gemäss Bauarbeitenverordnung (BauAV).

## Anordnung:

Die Fussplatte ist so anzuordnen, dass der Seitenschutz zwischen dem Rohr zum Einstecken des Pfostens und dem Anschlagblech verläuft.

Richtige Anordnung



Falsche Anordnung



## Allgemeine Sicherheitshinweise:

- Die Montage und Demontage des Produktes darf nur nach den Anweisungen der Aufbau- und Verwendungsanleitung und falls vorhanden der Checkliste durchgeführt werden.
- Die Montage und Demontage des Produktes darf nur durch eingeführte Facharbeiter durchgeführt werden.
- Das Produkt ist vor dem Versetzen an den Einsatzort oder vor Inbetriebnahme durch Sichtkontrolle auf seine einwandfreie Beschaffenheit zu prüfen. Beschädigte Bauteile dürfen nicht verwendet werden.
- Das Produkt darf nur innerhalb der festgelegten Einsatzbedingungen und für den vorgesehenen Verwendungszweck benutzt werden.
- Nach einer Beschädigung, einem Anprall oder wo verbogene Bauteile festgestellt wurden, darf das Produkt nur dann verwendet werden, wenn es durch eine fachkundige Person überprüft und freigegeben wurde.
- Es sind nur MBT Originalteile zu verwenden.
- Es dürfen keine Veränderungen und Ergänzungen am Produkt oder dem Gesamtsystem vorgenommen werden.
- Die Arbeiten sind an die Wetterbedingungen anzupassen (z.B. Rutschgefahr). Bei extremen Wetterbedingungen sind vorausschauende Massnahmen zur Sicherung des Gerätes bzw. umliegender Bereiche sowie zum Schutz der Arbeiter zu treffen.
- Sollte das Produkt in anderen Ländern ausserhalb der Schweiz zum Einsatz gelangen, müssen die lokalen Bestimmungen berücksichtigt werden.
- Ist eine standartmässige Verwendung nicht möglich, ist der Hersteller zu kontaktieren.

## Safe-Gard Fussplatte DUO Montage-Varianten

Bezeichnung	Horizontal	Vertikal
Mit Holzschraube und Dübel in Beton		
Mit DW-Schraube und Schlagdübel in Beton		
Mit Holzschraube in Holz		

## Versetzungs- und Montagevorgang:

### Wichtig:

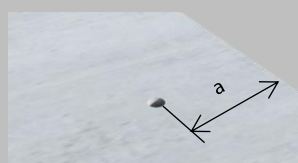
- Steht die Person beim Versetzungs- und Montagevorgang höher als 2.0m über einer freien Absturzkante, hat sie sich mittels PSAgA zu sichern.
- Während dem Versetzungs- und Umsetzungsvorgang dürfen sich keine Personen im Montagebereich aufhalten, welche nicht direkt am Vorgang beteiligt sind. Bei nicht beachten besteht Unfallgefahr.
- Ist das Produkt nicht gemäss Aufbau- und Verwendungsanleitung montiert und gesichert, ist der Zugang zur Gefahrenzone mittels Absperrung angemessen abzugrenzen und mit dem Verbotsschild „Zutritt verboten“ zu kennzeichnen.
- Der Beton muss vor dem Verwenden des Produkts 80 % der Betondruckfestigkeit von 30 N/mm<sup>2</sup> erreicht haben.

## Safe-Gard Fussplatte DUO mit Holzschraube und Dübel

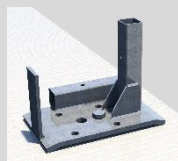
### Wichtig:

- Mindestmass der Schraube: Ø12 x 100 mm
- Der Dübel hat einen Durchmesser von Ø14 mm

- Loch Ø14 x 100 mm in Beton bohren.
- Minimaler Randabstand a: 135 mm.



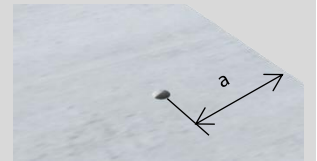
Dübel einsetzen und mit Holzschraube Ø12 x 100 mm die Safe-Gard Fussplatte befestigen.



Seitenschutz erstellen gemäss Bauarbeitenverordnung BauAV Art. 15 + 16 und SUVA Factsheet Nr. 33017.

## Safe-Gard Fussplatte DUO mit DW-Schraube und Schlagdübel

- Loch Ø22 x 95 mm in Beton bohren.
- Minimaler Randabstand a: 135 mm.

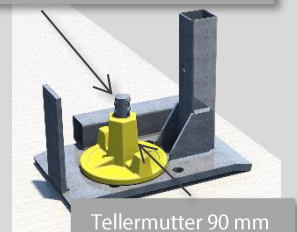


Schlagdübel Art. 5608 einsetzen und mit Einschlagbolzen und Hammer den Schlagdübel in Bohrloch verankern.



Ankerstab DW 15 x 150 mm

Ankerstab DW 15 x 150 mm in Schlagdübel bis zum Anschlag eindrehen und die Safe Gard Fussplatte UNO mit Teller Mutter mit max. Ø 90 mm festziehen.



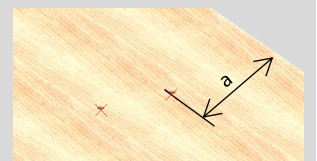
Teller Mutter 90 mm

Seitenschutz erstellen und darauf achten, dass der seitliche Abstand von Fussplatte zu Fussplatte max. 2.40 m beträgt und in Abständen von 10cm reduziert werden kann.

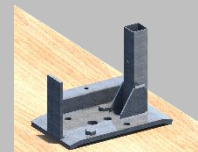
## Safe-Gard Fussplatte DUO mit Holzschrauben

- Die Holzqualität nach Festigkeitsklassen EN 338 muss mind. C24 entsprechen

- Loch vorbohren mit Ø6.0 mm
- Minimaler Randabstand a: 40 mm.



Mit mind. 2x Holzschraube Ø10x 100 mm die Safe-Gard Fussplatte DUO befestigen.



### **Umsetzungsvorgang:**

- Die Arbeitsabläufe zur Demontage sind gemäss Montagevorgang in umgekehrter Reihenfolge auszuführen.
- Montage an neuem Ort gemäss Montagevorgang.

### **Demontagevorgang:**

- Die Arbeitsabläufe zur Demontage sind gemäss Montagevorgang in umgekehrter Reihenfolge auszuführen.

### **Transport / Lagerung:**

- Das Produkt muss so gelagert werden, dass eine Beschädigung ausgeschlossen ist.
- Wir empfehlen das Produkt vor Witterung zu schützen.
- Das Produkt muss beim Transport so gesichert werden, dass Beschädigungen durch Verrutschen, Anstossen, Herunterfallen etc. vermieden werden.

### **Wartung:**

Es dürfen nur MBT-Originalteile verwendet werden. Beschädigte Bauteile dürfen nicht verwendet und müssen ausgetauscht werden.

### **Prüfung und Dokumentation:**

Das Produkt ist vor dem Versetzen an den Einsatzort oder vor Inbetriebnahme durch Sichtkontrolle auf seine einwandfreie Beschaffenheit zu prüfen.

Auf die einwandfreie Funktion von Bauteilen ist unbedingt zu achten. Folgende Teile sind vor jedem Aufbau zu überprüfen:

- Bauteile aus Metall:  
auf Verformung, Quetschung und Rissbildung.

#### **Tägliche Prüfung**




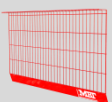
Das Produkt muss vor jeder Benutzung von einer fachkundigen Person geprüft werden.

Folgende Punkte sind unbedingt zu überprüfen:

- Verformungen, Quetschungen und Rissbildung.

Bestehen Zweifel an einer sicheren Benutzung des Produktes, ist dieses sofort der Benutzung zu entziehen.

### **Zugehöriges Produktesortiment:**

Bezeichnung	Artikel	Bild
Steckpfosten 1.06 m (Aufbau- und Verwendungsanleitung Steckpfosten Dok.Nr. B05005)	1120	
Steckpfosten 1.06 m mit losem Bordbretthaken (Aufbau- und Verwendungsanleitung Steckpfosten Dok.Nr. B05005)	1121	
Safe-Gard Steckpfosten 1.30 m (Aufbau- und Verwendungsanleitung Steckpfosten Dok.Nr. B05005)	4020	
Safe-Gard Seitenschutzgitternetz (Aufbau- und Verwendungsanleitung Safe- Gard System Dok.Nr. B05001)	4010, 4011, 4012	

### **Normen:**

Das Produkt stützt sich auf die Rahmenbedingungen der EN 13374 Klasse A.

### **Anforderungen an den Seitenschutz:**

Die Anforderungen an den Seitenschutz sind gemäss Bauarbeitenverordnung (BauAV) und EN 13374 sowie SUVA Factsheet Nr. 33017 zu erfüllen.

#### **Wichtig:**

- Der Seitenschutz dient lediglich zum Personenschutz. Jedes Abstellen von Lasten ist nicht gestattet. Das Übersteigen des Seitenschutzgeländers ist verboten.

Es ist darauf zu achten, dass der Sicherungsbolzen des Steckpfostens im Sicherungsloch der Safe-Gard Fussplatte UNO einrastet und somit der Steckpfosten gegen unbeabsichtigtes Herausheben gesichert ist.



#### **Seitenschutz mit Safe-Gard**

#### **Wichtig:**

- Es ist der Safe-Gard Steckpfosten Art. 4020 (Aufbau- und Verwendungsanleitung Dok. Nr. B05005) zu verwenden.
- Es gilt die Aufbau- und Verwendungsanleitung des Safe-Gard Systems (Aufbau- und Verwendungsanleitung Dok. Nr. B05001) zu beachten.

#### **Seitenschutz konventionell**

#### **Wichtig:**

- Es ist der Steckpfosten Art. 1120 oder Art. 1121 (Aufbau- und Verwendungsanleitung Dok. Nr. B05005) zu verwenden.

### **Ausserbetriebsetzung / Entsorgung:**

MBT-Produkte sind zu einem hohen Anteil aus wiederverwendbaren Materialien hergestellt. Voraussetzung für eine Wiederverwertung ist eine sachgemässe Stofftrennung. Bei Fragen kontaktieren Sie Mägert G&C Bautechnik AG.

### **Haftung:**

Mägert G&C Bautechnik AG übernimmt keinerlei Haftung für Schäden, die infolge Missachtung der in dieser Anleitung genannten Hinweise entstehen.