

# Aufbau- und Verwendungsanleitung Safe-Gard System

Version 1.4



## Anforderung an den Benutzer:

- Die vorliegende Aufbau- und Verwendungsanleitung muss der Aufsichtsführenden Person und den betreffenden Beschäftigten vorliegen.
- Aufbau- und Verwendungsanleitung vor Gebrauch sorgfältig lesen und zugänglich aufbewahren.
- Alle Personen, die mit dem Produkt arbeiten, müssen mit dem Inhalt dieser Aufbau- und Verwendungsanleitung und den enthaltenen Sicherheitshinweisen vertraut sein.
- Geben Sie das Produkt nur mit Aufbau- und Verwendungsanleitung an andere Benutzer weiter.



Vergleichen Sie die Versionsnummer (siehe Kopfzeile) der vorliegenden Aufbau- und Verwendungsanleitung mit der Version auf unserer Website. Es darf nur die aktuellste Version verwendet werden.  
[www.mbt.ag/980](http://www.mbt.ag/980)

## Allgemeine Sicherheitshinweise:

- Die Montage und Demontage des Produktes darf nur nach den Anweisungen der Aufbau- und Verwendungsanleitung und falls vorhanden der Checkliste durchgeführt werden.
- Die Montage und Demontage des Produktes darf nur durch eingeführte Facharbeiter durchgeführt werden.
- Das Produkt ist vor dem Versetzen an den Einsatzort oder vor Inbetriebnahme durch Sichtkontrolle auf seine einwandfreie Beschaffenheit zu prüfen. Beschädigte Bauteile dürfen nicht verwendet werden.
- Das Produkt darf nur innerhalb der festgelegten Einsatzbedingungen und für den vorgesehenen Verwendungszweck benutzt werden.
- Nach einer Beschädigung, einem Anprall oder wo verbogene Bauteile festgestellt wurden, darf das Produkt nur dann verwendet werden, wenn es durch eine fachkundige Person überprüft und freigegeben wurde.
- Es sind nur MBT Originalteile zu verwenden.
- Es dürfen keine Veränderungen und Ergänzungen am Produkt oder dem Gesamtsystem vorgenommen werden.
- Die Arbeiten sind an die Wetterbedingungen anzupassen (z.B. Rutschgefahr). Bei extremen Wetterbedingungen sind vorausschauende Massnahmen zur Sicherung des Gerätes bzw. umliegender Bereiche sowie zum Schutz der Arbeiter zu treffen.
- Sollte das Produkt in anderen Ländern ausserhalb der Schweiz zum Einsatz gelangen, müssen die lokalen Bestimmungen berücksichtigt werden.
- Ist eine standartmässige Verwendung nicht möglich, ist der Hersteller zu kontaktieren.

## Wichtig:

- Das Produkt ist vor Inbetriebnahme durch den Baustellenchef (in der Regel Polier) für den Betrieb frei zu geben.
- Ab einer Absturzhöhe von 2.0 m ist ein Seitenschutz zu erstellen, gemäss Bauarbeitenverordnung BauAV Art. 15 + 16.

## Anwendungsbereich:

Das umfassende Seitenschutzsystem Safe-Gard öffnet neue Dimensionen im ganzen Bereich der Baustellensicherheit und Seitenschutzeinrichtungen. Das System kann mit dem Safe-Gard Steckpfosten rationell und sicher versetzt werden. Der Einsatzbereich umfasst das Abschränken von Gräben, Baustellen, im Städtebau, sowie allen Bereichen im Hochbau, Stahlbau oder Holzbau. Die Safe-Gard Barelle garantiert eine professionelle Logistik. Für Grossbaustellen kann die Barelle mit Rädern bestückt werden. Das Schutzgitternetz hat eine Höhe von 1.20 m und ist im „Fussbereich“, mit einem 15 cm hohen Bordblech versehen.

## Warnhinweise:



Hand-  
schuhe  
benutzen



Auffang-  
gurt  
benutzen



Warnung  
vor Stolper-  
gefahr



Warnung  
vor  
Handverletz-  
ungen



Warnung  
vor Absturz-  
gefahr

## Technische Daten:

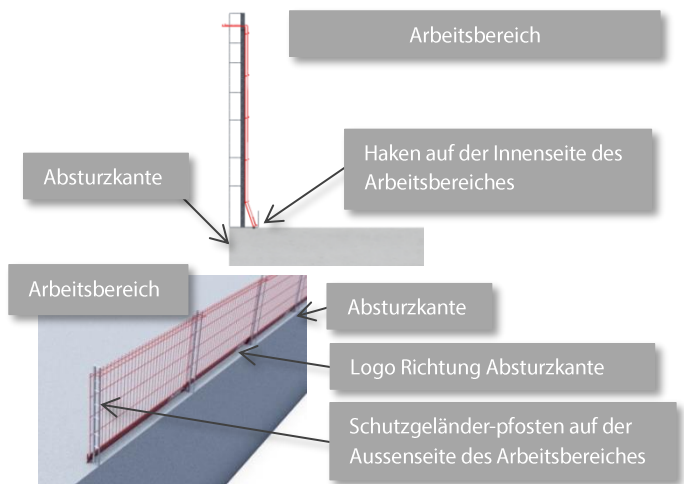
- Max. Pfostenabstand: 2.40 m

## Wichtig:

- Hinweis: Max. Pfostenabstand und die max. Geländerholmhöhe kann je nach eingesetztem Steckpfosten abweichen! Siehe AuV Dok.Nr. B05005 Steckpfosten - Anwendungsmöglichkeiten Steckpfosten mit Holzlatte.
- Neigung Arbeitsfläche: 0-10°

## Anordnung:

- Das Safe-Gard Seitenschutzsystem ist so anzuordnen, dass die Safe-Gard Schutzgeländerpfosten oder Safe-Gard Kurbelpfosten auf der Aussenseite des Arbeitsbereiches befindet. Das MBT-Logo auf dem Gitter schaut in Richtung Absturzkante.



**MBT**  
Mägert G&C Bautechnik AG

ABSCHALUNG  
SICHERHEIT  
FIXATION

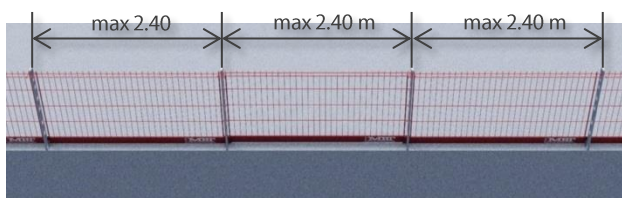
Mägert G&C Bautechnik AG  
[www.mbt-bautechnik.ch](http://www.mbt-bautechnik.ch)  
+41 (0)41 610 85 53  
[info@mbt-bautechnik.ch](mailto:info@mbt-bautechnik.ch)

Original Aufbau- und Verwendungsanleitung  
V.1.4 / 01.05.2022 / ZP / B05001.de

- Beim Übergang des Safe-Gard Seitenschutzgitternetzes werden die Safe-Gard Seitenschutzgitternetze überlappt.
- In der Ecke oder beim Abschluss des Seitenschutzes darf der Safe-Gard Steckpfosten oder Safe-Gard Kurbelpfosten höchsten 5 Maschen im Seitenschutzgitternetz nach innen positioniert werden.



- Der maximale gegenseitige Abstand der Steckpfosten oder Kurbelpfosten beträgt 2.40 m und kann in Abständen von 10 cm reduziert werden.



### Benutzung des Safe-Gard Seitenschutzgitternetzes mit Montageklappe Art. 4012

#### Wichtig:

- Bei der Benutzung des Safe-Gard Seitenschutzgitternetzes mit Montageklappe Art. 4012 dürfen nur die Arme und der Kopf durch die Montageöffnung hinausragen, nicht aber die Schultern. Bei nicht beachten besteht Absturzgefahr.



### Versetzungsvorgang:

Der Versetzungsvorgang der verschiedenen Aussparungsvarianten kann in der Aufbau- und Verwendungsanleitung des jeweiligen Produktes nachgelesen werden.

#### Wichtig:

- Steht die Person beim Versetzungs- und Montagevorgang höher als 2.0 m über einer freien Absturzkante, hat sie sich mittels PSAgA zu sichern.
- Während dem Versetzungs- und Umsetzungsvorgang dürfen sich keine Personen im Montagebereich aufhalten, welche nicht direkt am Vorgang beteiligt sind. Bei nicht beachten besteht Unfallgefahr.
- Ist das Produkt nicht gemäss Aufbau- und Verwendungsanleitung montiert und gesichert, ist der Zugang zur Gefahrenzone mittels Absperrung angemessen abzugrenzen und mit dem Verbotsschild „Zutritt verboten“ zu kennzeichnen.
- Der Beton muss vor dem Verwenden des Produkts 80 % der Betondruckfestigkeit von 30 N/mm<sup>2</sup> erreicht haben.

### Aussparungsvarianten einbetoniert

#### Absperrhülse

(Aufbau- und Verwendungsanleitung Absperrhülse Dok.Nr. B05033)



#### Kombifix-Winkel aus Metall

(Aufbau- und Verwendungsanleitung Kombifix-System Dok.Nr. B010001)



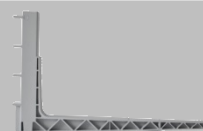
#### Kombifix-Winkel

(Aufbau- und Verwendungsanleitung Kombifix-System Dok.Nr. B01001)



#### Polyfix-Winkel

(Aufbau- und Verwendungsanleitung Kombifix-System Dok.Nr. B01001)



### Aussparungsvarianten nicht einbetoniert

#### Safe-Gard Fussplatte

(Aufbau- und Verwendungsanleitung Safe-Gard Fussplatte Dok.Nr. B05002)

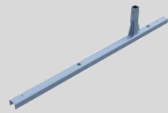


#### Form-Gard Universal / Form-Gard Kipp

(Aufbau- und Verwendungsanleitung Form-Gard Universal/Kipp Dok.Nr. B05003)



Safe-Gard Mobiler Fuss  
(Aufbau- und Verwendungsanleitung Safe-Gard Set  
Dok.Nr. B05004)



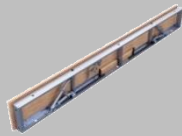
BAK Pro Konsole 30 cm  
(Aufbau- und Verwendungsanleitung BAK Pro  
Konsole 30 cm Dok.Nr. B03002)



BAK Pro Konsole 80cm -180cm  
(Aufbau- und Verwendungsanleitung BAK Konsole  
80, 100, 150 cm Dok.Nr. B03003)  
(Aufbau- und Verwendungsanleitung BAK Pro  
Konsole 180 cm Dok.Nr. B03004)



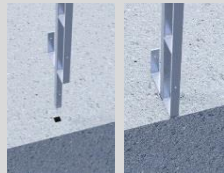
Maxi-Form  
(Aufbau- und Verwendungsanleitung Maxi-Form  
Dok.Nr. B01003)



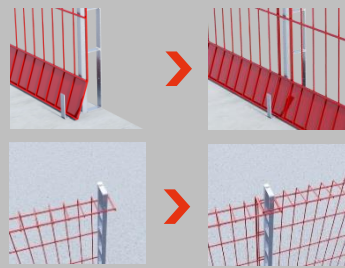
### 🔧 Montagevorgang:

#### Variante 1: Safe-Gard Steckpfosten eingesteckt in einbetonierte Aussparung

Versetzen des Safe-Gard Steckpfostens in die dafür vorgesehenen Aussparungen. Der Steckposten muss auf dem Boden aufliegen.

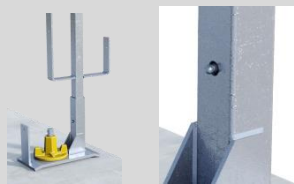


Versetzen des Safe-Gard Seitenschutzgitternetzes über den Safe-Gard Steckpfosten.

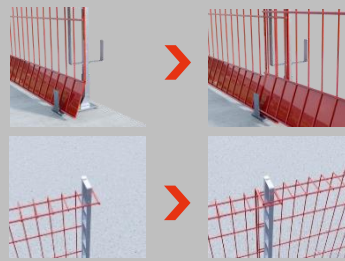


#### Variante 2: Safe-Gard Steckpfosten eingesteckt in Vierkantrohr

Versetzen des Safe-Gard Steckpfostens in die dafür vorgesehen Vierkantrohre. Der Steckposten muss mit dem Sicherungsbolzen des Steckpfostens im Sicherungsloch des Vierkantrohres einrasten.

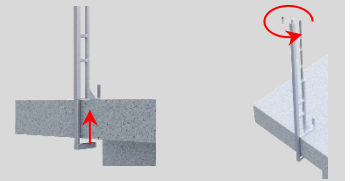


Versetzen des Safe-Gard Seitenschutzgitternetzes über den Safe-Gard Steckpfosten.

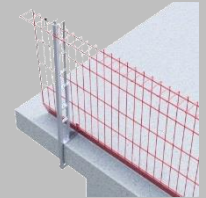


#### Variante 3: Safe-Gard Kurbelpfosten

Versetzen des Kurbelpfosten an die Betondecke.



Versetzen des Safe-Gard Seitenschutzgitternetzes über den Safe-Gard Kurbelpfosten.



#### 👉 Wichtig:

- Der Seitenschutz dient lediglich zum Personenschutz. Jedes Abstellen von Lasten ist nicht gestattet. Das Übersteigen des Seitenschutzgeländers ist verboten.

#### 🔧 Umsetzungsvorgang:

- Die Arbeitsabläufe zur Demontage sind gemäss Montagevorgang in umgekehrter Reihenfolge auszuführen.
- Montage am neuen Ort gemäss Montagevorgang.

#### 🔧 Demontagevorgang:

- Die Arbeitsabläufe zur Demontage sind gemäss Montagevorgang in umgekehrter Reihenfolge auszuführen.

#### 🚚 Transport / Lagerung:

- Das Produkt muss so gelagert werden, dass eine Beschädigung ausgeschlossen ist.
- Wir empfehlen das Produkt vor Witterung zu schützen.
- Das Produkt muss beim Transport so gesichert werden, dass Beschädigungen durch Verrutschen, Anstossen, Herunterfallen etc. vermieden werden.
- Zum sicheren Transport der Safe-Gard Seitenschutzgitternetze empfehlen wir die dafür vorgesehene Safe-Gard Barelle Art. 4030.



#### 🛠️ Wartung:

Es dürfen nur MBT-Originalteile verwendet werden. Beschädigte Bauteile dürfen nicht verwendet und müssen ausgetauscht werden. Reparaturen sind nur vom Hersteller durchzuführen.

## Q Prüfung und Dokumentation:

Das Produkt ist vor dem Versetzen an den Einsatzort oder vor Inbetriebnahme durch Sichtkontrolle auf seine einwandfreie Beschaffenheit zu prüfen.

Auf die einwandfreie Funktion von Bauteilen ist unbedingt zu achten.

Folgende Teile sind vor jedem Aufbau zu überprüfen:

- Bauteile aus Metall:  
auf Verformung, Quetschung und Rissbildung.
- Bauteile aus Kunststoff:  
auf Sprödigkeit.

## Tägliche Prüfung

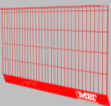
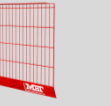
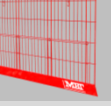


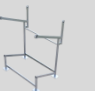
Das Produkt muss vor jeder Benutzung von einer fachkundigen Person geprüft werden.

Folgende Punkte sind unbedingt zu überprüfen:

- Verformungen, Quetschungen und Rissbildung.

Bestehen Zweifel an einer sicheren Benutzung des Produktes, ist dieses sofort der Benutzung zu entziehen.

## 🔧 Zugehöriges Produktesortiment:

Bezeichnung	Artikel	Bild
Safe-Gard Seitenschutzgitternetz 2.50 m / 1.20 m	4010	
Safe-Gard Seitenschutzgitternetz 1.30 m / 1.20 m	4011	
Safe-Gard Seitenschutzgitternetz mit Montageklappe 2.50 m / 1.20 m	4012	
Safe-Gard Steckpfosten 1.30 m (Aufbau- und Verwendungsanleitung Steckpfosten Dok.Nr. B05005)	4020	
Safe-Gard Kurbelpfosten 1.30 m (Aufbau- und Verwendungsanleitung Kurbelpfosten Dok.Nr. B05006)	4021	
Safe-Gard Barelle	4030	

## 📄 Normen:

Das Produkt stützt sich auf die Rahmenbedingungen der EN 13374 Klasse A.

## 📄 Erläuterung zur Klassifizierung

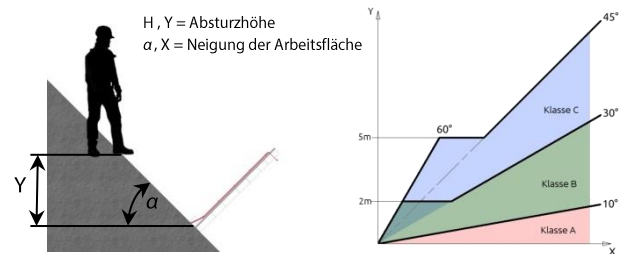
### Klasse A

Schutzklasse A ist so ausgelegt, dass sie lediglich statischen Lasten standhält, die grundlegend folgenden Anforderungen entsprechen:

- Abstützen einer Person, die sich an den Seitenschutz anlehnt, oder ihr Halt bieten, wenn sich eine Person beim Laufen am Seitenschutz mit den Händen festhält, und
- Auffangen einer Person, die gegen den Seitenschutz läuft oder fällt.

Weitere Hinweise zu den Klassen werden in der Norm EN 13374 angegeben.

### Geeignete Klassen für die Verwendung bei verschiedenen Neigungswinkeln und Absturzhöhen



## ♻️ Ausserbetriebsetzung / Entsorgung:

MBT-Produkte sind zu einem hohen Anteil aus wiederverwendbaren Materialien hergestellt. Voraussetzung für eine Wiederverwertung ist eine sachgemäße Stofftrennung. Bei Fragen kontaktieren Sie Mägert G&C Bautechnik AG.

## 🔪 Haftung:

Mägert G&C Bautechnik AG übernimmt keinerlei Haftung für Schäden, die infolge Missachtung der in dieser Anleitung genannten Hinweise entstehen.