

Aufbau- und Verwendungsanleitung Bühnenhalter Pilzkopf

Art. Nr. I447C / Version 1.0



Anforderung an den Benutzer:

- Die vorliegende Aufbau- und Verwendungsanleitung muss der Aufsichtsführenden Person und den betreffenden Beschäftigten vorliegen.
- Aufbau- und Verwendungsanleitung vor Gebrauch sorgfältig lesen und zugänglich aufbewahren.
- Alle Personen, die mit dem Produkt arbeiten, müssen mit dem Inhalt dieser Aufbau- und Verwendungsanleitung und den enthaltenen Sicherheitshinweisen vertraut sein.
- Geben Sie das Produkt nur mit Aufbau- und Verwendungsanleitung an andere Benutzer weiter.



Vergleichen Sie die Versionsnummer (siehe Kopfzeile) der vorliegenden Aufbau- und Verwendungsanleitung mit der Version auf unserer Website. Es darf nur die aktuelle Version verwendet werden.
www.mbt.swiss/980

Allgemeine Sicherheitshinweise:

- Die Montage und Demontage des Produktes darf nur nach den Anweisungen der Aufbau- und Verwendungsanleitung und falls vorhanden der Checkliste durchgeführt werden.
- Die Montage und Demontage des Produktes darf nur durch eingeführte Facharbeiter durchgeführt werden.
- Das Produkt ist vor dem Versetzen an den Einsatzort oder vor Inbetriebnahme durch Sichtkontrolle auf seine einwandfreie Beschaffenheit zu prüfen. Beschädigte Bauteile dürfen nicht verwendet werden.
- Das Produkt darf nur innerhalb der festgelegten Einsatzbedingungen und für den vorgesehenen Verwendungszweck benutzt werden.
- Nach einer Beschädigung, einem Anprall oder wo verbogene Bauteile festgestellt wurden, darf das Produkt nur dann verwendet werden, wenn es durch eine fachkundige Person überprüft und freigegeben wurde.
- Es sind nur MBT Originalteile zu verwenden.
- Es dürfen keine Veränderungen und Ergänzungen am Produkt oder dem Gesamtsystem vorgenommen werden.
- Die Arbeiten sind an die Wetterbedingungen anzupassen (z.B. Rutschgefahr). Bei extremen Wetterbedingungen sind vorausschauende Massnahmen zur Sicherung des Gerätes bzw. umliegender Bereiche sowie zum Schutz der Arbeiter zu treffen.
- Sollte das Produkt in anderen Ländern ausserhalb der Schweiz zum Einsatz gelangen, müssen die lokalen Bestimmungen berücksichtigt werden.
- Ist eine standartmässige Verwendung nicht möglich, ist der Hersteller zu kontaktieren.

Wichtig:

- Das Produkt ist vor Inbetriebnahme durch den Baustellenchef (in der Regel Polier) für den Betrieb freizugeben.
- Ab einer Absturzhöhe von 2.0 m ist ein Seitenschutz zu erstellen, gemäss Bauarbeitenverordnung (BauAV).

Anwendungsbereich:

Der Bühnenhalter Pilzkopf ermöglicht das einfache und sichere Befestigen von Arbeits- und Schutzgerüsten. Für die Befestigung des Bühnenhalters wird eine FiberTec Ankerhülse an der gewünschten Stelle aufgenagelt und einbetoniert oder nachträglich in den Beton gebohrt und eine FiberTec Klebanker eingeklebt. Anschliessend kann der Bühnenhalter schnell und einfach montiert werden und anschliessend das Arbeits- oder Schutzgerüst eingehängt werden.

Warnhinweise:



Handschuhe benutzen



Auffanggurt benutzen



Warnung vor Stolpergefahr



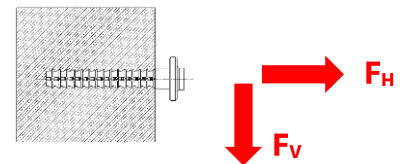
Warnung vor Handverletzungen



Warnung vor Absturzgefahr

Technische Daten:

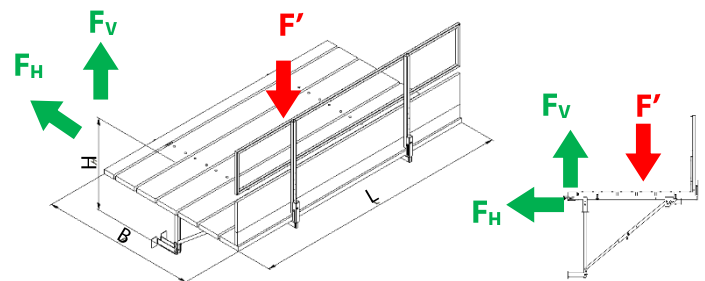
Zulässige Belastung pro Schuh:



FiberTec Anker	
F _H max.:	60 kN
F _V max.:	78 kN

Wichtig:

- Werte gelten, wenn unterhalb der Decke eine Wand ist oder eine Zusatzbewehrung.



$$F_H = \frac{F' \left[\frac{\text{kg}}{\text{m}^2} \right] \times B^2 [m] \times L}{4 \times H [m]}$$

$$F_V = \frac{F' \left[\frac{\text{kg}}{\text{m}^2} \right] \times B [m] \times L}{2}$$

🔧 Versetzungsvorgang:

👉 Wichtig:

- Steht die Person beim Versetzungs- und Montagevorgang höher als 2.0 m über einer freien Absturzkante, hat sie sich mittels PSAgA zu sichern.
- Während dem Versetzungs- und Umsetzungsvorgang dürfen sich keine Personen im Montagebereich aufhalten, welche nicht direkt am Vorgang beteiligt sind. Bei nicht beachten besteht Unfallgefahr.
- Ist das Produkt nicht gemäss Aufbau- und Verwendungsanleitung montiert und gesichert, ist der Zugang zur Gefahrenzone mittels Absperrung angemessen abzugrenzen und mit dem Verbotsschild „Zutritt verboten“ zu kennzeichnen.
- Der Beton muss vor dem Verwenden des Produkts 80 % der Betondruckfestigkeit von 30 N/mm² erreicht haben.

👉 Wichtig:

- Es sind die Bestimmungen der jeweils eingesetzten Bühnen zu beachten.

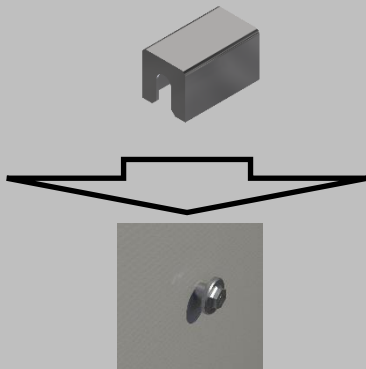
- Abstände der Einhängpunkte der einzuhängenden Bühne messen.
- FiberTec Ankerhülse oder FiberTec Klebanker in den richtigen Rand-Abständen nach AuV versetzen.

(Aufbau- und Verwendungsanleitung FiberTec Klebanker Dok.Nr. B07005)
(Aufbau- und Verwendungsanleitung FiberTec Ankerhülse Dok.Nr. B07009)

Bühnenhalter bis zum Anschlag in die **MBT FiberTec Ankerhülse**, oder den **MBT FiberTec Klebanker** einschrauben, mit einem Drehmoment von 30 Nm anziehen.



Bühne in den Bühnenhalter Pilzkopf einhängen.



🔧 Umsetzungsvorgang:

- Die Arbeitsabläufe zur Demontage sind gemäss Montagevorgang in umgekehrter Reihenfolge auszuführen.
- Montage am neuen Ort gemäss Montagevorgang.

🔧 Demontagevorgang:

- Die Arbeitsabläufe zur Demontage sind gemäss Montagevorgang in umgekehrter Reihenfolge auszuführen.

🚚 Transport / Lagerung:

- Das Produkt muss so gelagert werden, dass eine Beschädigung ausgeschlossen ist.
- Wir empfehlen die Produkte vor Witterung zu schützen.
- Das Produkt muss beim Transport so gesichert werden, dass Beschädigungen durch Verrutschen, Anstossen, Herunterfallen etc. vermieden werden.

🛠️ Wartung:

Es dürfen nur MBT-Originalteile verwendet werden. Beschädigte Bauteile dürfen nicht verwendet und müssen ausgetauscht werden. Reparaturen sind nur vom Hersteller durchzuführen.

🔍 Prüfung und Dokumentation:

Das Produkt ist vor dem Versetzen an den Einsatzort oder vor Inbetriebnahme durch Sichtkontrolle auf seine einwandfreie Beschaffenheit zu prüfen.

Auf die einwandfreie Funktion von Bauteilen ist unbedingt zu achten.

Folgende Teile sind vor jedem Aufbau zu überprüfen:

- Bauteile aus Metall:
auf Verformung, Quetschung und Rissbildung.

🛠️ Zugehöriges Produktesortiment:

Bezeichnung	Artikel	Bild
FiberTec Klebanker DW 15 mm (Aufbau- und Verwendungsanleitung FiberTec Klebanker Dok.Nr. B07005)	5550	
FiberTec Ankerhülse 15 mm mit Konus (Aufbau- und Verwendungsanleitung FiberTec Ankerhülse Dok.Nr. B07009)	5560	
Verschlusszapfen DW 15 mm	5602	

♻️ Ausserbetriebsetzung / Entsorgung:

MBT-Produkte sind zu einem hohen Anteil aus wiederverwendbaren Materialien hergestellt. Voraussetzung für eine Wiederverwertung ist eine sachgemässe Stofftrennung. Bei Fragen kontaktieren Sie Mägert G&C Bautechnik AG.

🔪 Haftung:

Mägert G&C Bautechnik AG übernimmt keinerlei Haftung für Schäden, die infolge Missachtung der in dieser Anleitung genannten Hinweise entstehen.