

# Aufbau- und Verwendungsanleitung Sky-Bridge Grabenbrücke

Version 1.1



## 👤 Anforderung an den Benutzer:

- Die vorliegende Aufbau- und Verwendungsanleitung muss der Aufsichtsführenden Person und den betreffenden Beschäftigten vorliegen.
- Aufbau- und Verwendungsanleitung vor Gebrauch sorgfältig lesen und zugänglich aufbewahren.
- Alle Personen, die mit dem Produkt arbeiten, müssen mit dem Inhalt dieser Aufbau- und Verwendungsanleitung und den enthaltenen Sicherheitshinweisen vertraut sein.
- Geben Sie das Produkt nur mit Aufbau- und Verwendungsanleitung an andere Benutzer weiter.



Vergleichen Sie die Versionsnummer (siehe Kopfzeile) der vorliegenden Aufbau- und Verwendungsanleitung mit der Version auf unserer Website. Es darf nur die aktuellste Version verwendet werden.  
[www.mbt.swiss/980](http://www.mbt.swiss/980)

## ⚠️ Allgemeine Sicherheitshinweise:

- Die Montage und Demontage des Produktes darf nur nach den Anweisungen der Aufbau- und Verwendungsanleitung und falls vorhanden der Checkliste durchgeführt werden.
- Die Montage und Demontage des Produktes darf nur durch eingeführte Facharbeiter durchgeführt werden.
- Das Produkt ist vor dem Versetzen an den Einsatzort oder vor Inbetriebnahme durch Sichtkontrolle auf seine einwandfreie Beschaffenheit zu prüfen. Beschädigte Bauteile dürfen nicht verwendet werden.
- Das Produkt darf nur innerhalb der festgelegten Einsatzbedingungen und für den vorgesehenen Verwendungszweck benutzt werden.
- Nach einer Beschädigung, einem Anprall oder wo verbogene Bauteile festgestellt wurden, darf das Produkt nur dann verwendet werden, wenn es durch eine fachkundige Person überprüft und freigegeben wurde.
- Es sind nur MBT Originalteile zu verwenden.
- Es dürfen keine Veränderungen und Ergänzungen am Produkt oder dem Gesamtsystem vorgenommen werden.
- Die Arbeiten sind an die Wetterbedingungen anzupassen (z.B. Rutschgefahr). Bei extremen Wetterbedingungen sind vorausschauende Massnahmen zur Sicherung des Gerätes bzw. umliegender Bereiche sowie zum Schutz der Arbeiter zu treffen.
- Sollte das Produkt in anderen Ländern ausserhalb der Schweiz zum Einsatz gelangen, müssen die lokalen Bestimmungen berücksichtigt werden.
- Ist eine standartmässige Verwendung nicht möglich, ist der Hersteller zu kontaktieren.

## 📌 Anwendungsbereich:

Die solide und sichere Verbindung vom Terrain zum Baukörper. Der Baustellenzugang Sky-Bridge ist mit einem Gitterrost ausgebildet und ersetzt zeitaufwendige und unsichere Holzkonstruktionen. Mit dem Verbindungsstück können zwei Sky-Bridge zu einem 10 m langen Baustellenzugang verbunden werden. Die Grabenbrücke Sky-Bridge kann dank den vier Kranösen einfach versetzt werden.

## ⚠️ Warnhinweise:



Hand-  
schuhe  
benutzen

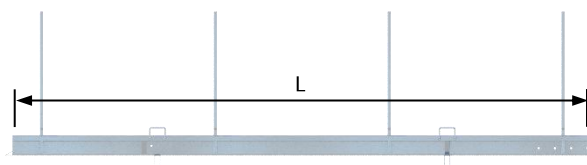


Warnung  
vor  
schweben-  
der Last

## ⚙️ Technische Daten:

- Zulässige Belastung: 5 kN/m<sup>2</sup>
- Belagsbreite: 1.00 m
- Max. Breite: 1.205 m
- Max. Neigungswinkel: 10°

Bezeichnung	Art. Nr.	Länge L
Sky-Bridge Grabenbrücke 5.00 x 1.00 m	5020	5.00 m
Sky-Bridge Grabenbrücke 4.00 x 1.00 m	5021	4.00 m
Sky-Bridge Grabenbrücke 2.50 x 1.00 m	5022	2.50 m

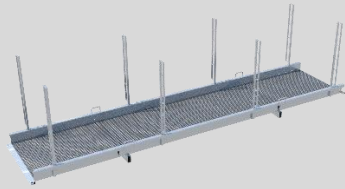


## 👉 Wichtig:

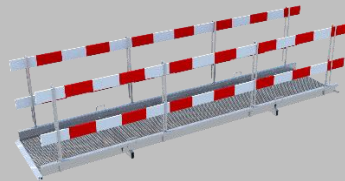
- Das Produkt ist vor Inbetriebnahme durch den Baustellenchef (in der Regel Polier) für den Betrieb frei zu geben.

## 🔧 Montagevorgang Sky-Bridge:

Seitenschutzpfosten in die vordefinierten Rohraussparungen einführen.



Absperrlatten in Seitenschutzpfosten einführen und unverrückbar mit Holzkeilen oder Nägeln sichern.



## 🚧 Anforderungen an den Seitenschutz:

Die Anforderungen an den Seitenschutz sind gemäss Bauarbeitenverordnung (BauAV) und SUVA Factsheet Nr. 33017 zu erfüllen.

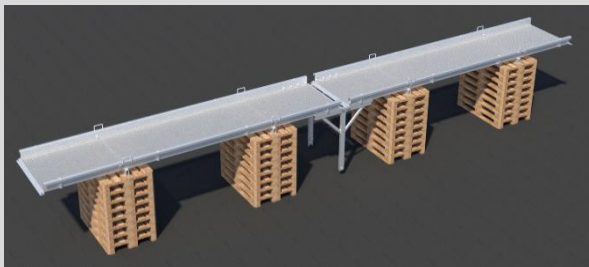
### 📌 Wichtig:

- Der Seitenschutz dient lediglich zum Personenschutz. Jedes Abstellen von Lasten ist nicht gestattet. Das Übersteigen des Seitenschutzgeländers ist verboten.

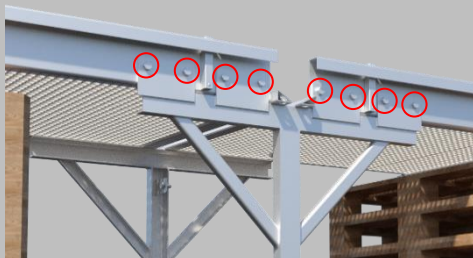
## 🔧 Montagevorgang Verbindungstück:

- Mit dem Verbindungsstück Art. 5025 können zwei Sky-Bridge 5.00 m Art. 5020 zu einem 10 m langen Baustellenzugang verbunden werden.
- Die Versetzung der montierten Einheit wird gemäss Versetzungsvorgang ausgeführt.

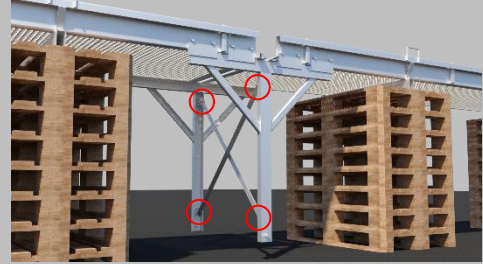
Zwei Sky-Bridge Grabenbrücke 5.00 x 1.00 m Art. 5020 auf Palettenstapel stellen, aneinanderlegen und mit Seitenwangen verbinden.



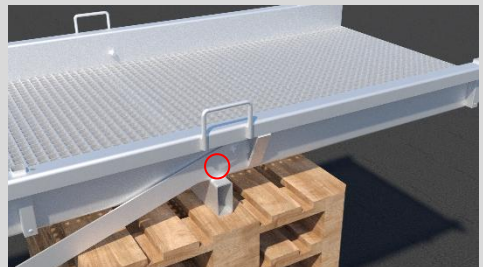
Seitenwangen mit je 8x 6kt-Schrauben M16 x 35 an Sky-Bridge befestigen.



Quer Kreuz in jeder Ecke mit 6kt-Schrauben M16 x 35 an Seitenwangen befestigen.



Palettenstapel auf einer Seite entfernen und die Enden der Längsstreben an Seitenwangen und an Sky-Bridge mit 6kt-Schrauben M16 x 35 befestigen.



Palettenstapel auf der anderen Seite entfernen und die Enden der Längsstreben an Seitenwangen und an Sky-Bridge mit 6kt-Schrauben M16 x 35 befestigen.



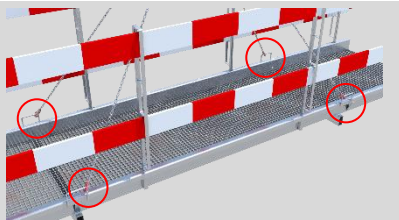
Montage der Seitenpfosten sowie die Absperrlatten sind gemäss Montagervorgang Sky-Bridge auszuführen.

## **Versetzungsvorgang:**

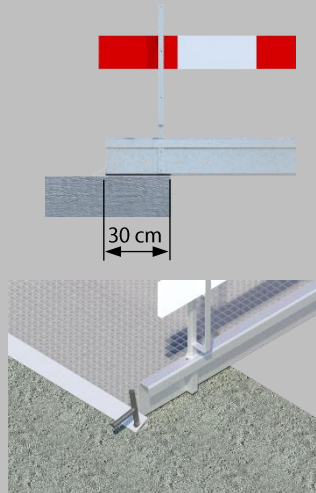
### **Wichtig:**

- Steht die Person beim Versetzungs- und Montagevorgang höher als 2.0 m über einer freien Absturzkante, hat sie sich mittels PSAgA zu sichern.
- Während dem Versetzungs- und Umsetzungsvorgang dürfen sich keine Personen im Montagebereich aufhalten, welche nicht direkt am Vorgang beteiligt sind. Bei nicht beachten besteht Unfallgefahr.
- Ist das Produkt nicht gemäss Aufbau- und Verwendungsanleitung montiert und gesichert, ist der Zugang zur Gefahrenzone mittels Absperrung angemessen abzugrenzen und mit dem Verbotsschild „Zutritt verboten“ zu kennzeichnen.
- Es ist zu gewährleisten, dass sich bei schwebender Last keine Personen unter der Last aufhalten.
- Zur Montage und Demontage des Produktes sind 4-Strang-Gehänge an den speziell für das Anhängen vorgesehenen Anschlagpunkte anzuschlagen.

- Sky-Bridge an Kranösen befestigen und an den Einsatzort versetzen.



- Die Sky-Step muss beim Versetzen am Bestimmungsort immer sicher und stabil aufliegen. Es ist sicherzustellen, dass sich die Sky-Bridge nicht auf dem Untergrund verschieben kann.
- Die Auflagefläche muss min. 30 cm pro Seite betragen.
- Die Verankerung mit Rundeisen oder ähnlichem wird empfohlen.



## **Umsetzungsvorgang:**

- Die Arbeitsabläufe sind gemäss Versetzungsvorgang auszuführen.

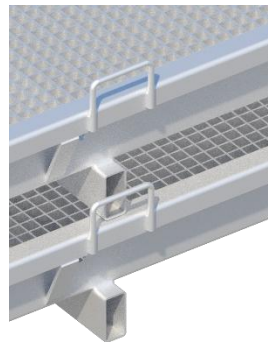
## **Demontagevorgang:**

- Die Arbeitsabläufe zur Demontage sind gemäss Versetzungs- und Montagevorgang in umgekehrter Reihenfolge auszuführen.

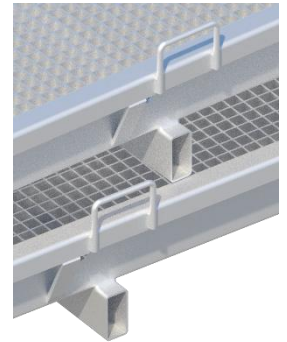
## **Transport / Lagerung:**

- Das Produkt muss so gelagert werden, dass eine Beschädigung ausgeschlossen ist.
- Wir empfehlen das Produkt vor Witterung zu schützen.
- Das Produkt muss beim Transport so gesichert werden, dass Beschädigungen durch Verrutschen, Anstossen, Herunterfallen etc. vermieden werden.
- Es dürfen maximal zehn Sky-Bridges aufeinandergestapelt werden.
- Zum Stapeln von mehreren Sky-Bridges ist ein stabiler Untergrund erforderlich um ein Umkippen zu verhindern.
- Werden die Sky-Bridges aufeinandergestapelt, unbedingt darauf zu achten, dass die Querrohre korrekt auf den Längsprofilen der unteren Sky-Bridge aufliegen.

### **Richtig aufgelegt**



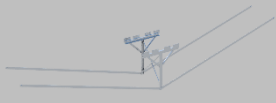

### **Falsch aufgelegt**



## **Wartung:**

Es dürfen nur MBT-Originalteile verwendet werden. Beschädigte Bauteile dürfen nicht verwendet und müssen ausgetauscht werden. Reparaturen sind nur vom Hersteller durchzuführen.

### Zugehöriges Produktesortiment:

Bezeichnung	Artikel	Bild
Verbindungsstück	5025	
Rundeisen	1596	

### Prüfung und Dokumentation:

Das Produkt ist vor dem Versetzen an den Einsatzort oder vor Inbetriebnahme durch Sichtkontrolle auf seine einwandfreie Beschaffenheit zu prüfen.

Auf die einwandfreie Funktion von Bauteilen ist unbedingt zu achten.

Folgende Teile sind vor jedem Aufbau zu überprüfen:

- Bauteile aus Metall:  
auf Verformung, Quetschung und Rissbildung.
- Bauteile aus Holz:  
auf Risse, Beschädigungen und Morschheit.

### **Tägliche Prüfung:**

Das Produkt muss vor jeder Benutzung von einer fachkundigen Person nach den obengenannten Prüfpunkten überprüft werden.

Bestehen Zweifel an einer sicheren Benutzung des Produktes, ist dieses sofort der Benutzung zu entziehen.

### Normen:

Das Produkt stützt sich auf die Rahmenbedingungen der EN 13374 Klasse A.

### Ausserbetriebsetzung / Entsorgung:

MBT-Produkte sind zu einem hohen Anteil aus wiederverwendbaren Materialien hergestellt. Voraussetzung für eine Wiederverwertung ist eine sachgemässe Stofftrennung. Bei Fragen kontaktieren Sie Mägert G&C Bautechnik AG.

### Haftung:

Mägert G&C Bautechnik AG übernimmt keinerlei Haftung für Schäden, die infolge Missachtung der in dieser Anleitung genannten Hinweise entstehen.