

Aufbau- und Verwendungsanleitung Spundwandadapter

Art. Nr. 1113 / Version 1.2



Anforderung an den Benutzer:

- Die vorliegende Aufbau- und Verwendungsanleitung muss der Aufsichtsführenden Person und den betreffenden Beschäftigten vorliegen.
- Aufbau- und Verwendungsanleitung vor Gebrauch sorgfältig lesen und zugänglich aufbewahren.
- Alle Personen, die mit dem Produkt arbeiten, müssen mit dem Inhalt dieser Aufbau- und Verwendungsanleitung und den enthaltenen Sicherheitshinweisen vertraut sein.
- Geben Sie das Produkt nur mit Aufbau- und Verwendungsanleitung an andere Benutzer weiter.



Vergleichen Sie die Versionsnummer (siehe Kopfzeile) der vorliegenden Aufbau- und Verwendungsanleitung mit der Version auf unserer Website. Es darf nur die aktuellste Version verwendet werden.
www.mbt.ag/980

Allgemeine Sicherheitshinweise:

- Die Montage und Demontage des Produktes darf nur nach den Anweisungen der Aufbau- und Verwendungsanleitung und falls vorhanden der Checkliste durchgeführt werden.
- Die Montage und Demontage des Produktes darf nur durch eingeführte Facharbeiter durchgeführt werden.
- Das Produkt ist vor dem Versetzen an den Einsatzort oder vor Inbetriebnahme durch Sichtkontrolle auf seine einwandfreie Beschaffenheit zu prüfen. Beschädigte Bauteile dürfen nicht verwendet werden.
- Das Produkt darf nur innerhalb der festgelegten Einsatzbedingungen und für den vorgesehenen Verwendungszweck benutzt werden.
- Nach einer Beschädigung, einem Anprall oder wo verbogene Bauteile festgestellt wurden, darf das Produkt nur dann verwendet werden, wenn es durch eine fachkundige Person überprüft und freigegeben wurde.
- Es sind nur MBT Originalteile zu verwenden.
- Es dürfen keine Veränderungen und Ergänzungen am Produkt oder dem Gesamtsystem vorgenommen werden.
- Die Arbeiten sind an die Wetterbedingungen anzupassen (z.B. Rutschgefahr). Bei extremen Wetterbedingungen sind vorausschauende Massnahmen zur Sicherung des Gerätes bzw. umliegender Bereiche sowie zum Schutz der Arbeiter zu treffen.
- Sollte das Produkt in anderen Ländern ausserhalb der Schweiz zum Einsatz gelangen, müssen die lokalen Bestimmungen berücksichtigt werden.
- Ist eine standartmässige Verwendung nicht möglich, ist der Hersteller zu kontaktieren.

Anwendungsbereich:

Der Spundwandadapter dient in Kombination mit dem Steckpfosten und dem Safe-Gard Seitenschutzgitter oder mit Holzlatten zum Erstellen eines Seitenschutzes auf Spundwänden. Mit der Flügelschraube kann er einfach an der Spundwand befestigt werden.

Warnhinweise:



Hand-
schuhe
benutzen



Auffang-
gurt
benutzen

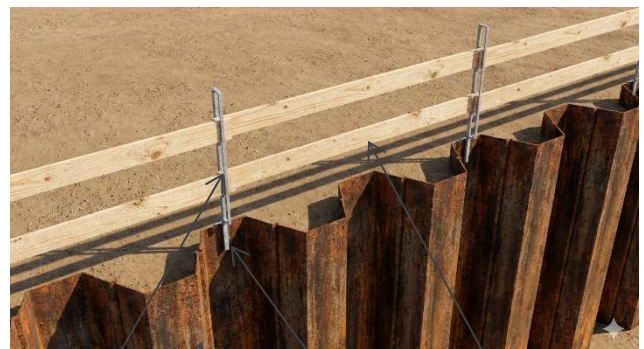


Warnung
vor Absturz-
gefahr

Technische Daten:

- Gegenseitiger Abstand:
Latten aus Massivholz: max. 2.40 m
Rot-weiße Latten: max. 2.10 m

Anordnung:



Steckpfosten

Seitenschutz

Spundwand

Spundwandadapter

Wichtig:

- Das Produkt ist vor Inbetriebnahme durch den Baustellenchef (in der Regel Polier) für den Betrieb frei zu geben.
- Ab einer Absturzhöhe von 2.0 m ist ein Seitenschutz zu erstellen, gemäss Bauarbeitenverordnung (BauAV).

🔧 Versetzungsvorgang:

📌 Wichtig:

- Steht die Person beim Versetzungs- und Montagevorgang höher als 2.0 m über einer freien Absturzkante, hat sie sich mittels PSaGA zu sichern.
- Während dem Versetzungs- und Umsetzungsvorgang dürfen sich keine Personen im Montagebereich aufhalten, welche nicht direkt am Vorgang beteiligt sind. Bei nicht beachten besteht Unfallgefahr.
- Ist das Produkt nicht gemäss Aufbau- und Verwendungsanleitung montiert und gesichert, ist der Zugang zur Gefahrenzone mittels Absperrung angemessen abzugrenzen und mit dem Verbotsschild „Zutritt verboten“ zu kennzeichnen.

Alte Version:



Spundwandadapter über Spundwand stecken. Und mit Flügelmutter fest anziehen

Bei der alten Version ist darauf zu achten, dass das Vierkantrohr nur auf der Absturzseite installiert ist.



Seitenschutz erstellen. Die korrekte Erstellung des Seitenschutzes kann auf den jeweiligen Aufbau- und Verwendungsanleitungen der zugehörigen Produkte nachgesehen werden.

Neuer Version:



Bei der neuen Version kann der Spundwandadapter beidseitig verwendet werden



🔧 Umsetzungsvorgang:

- Die Arbeitsabläufe zur Demontage sind gemäss Versetzungsvorgang in umgekehrter Reihenfolge auszuführen.
- Montage am neuen Ort gemäss Versetzungsvorgang.

🔧 Demontagevorgang:

- Die Arbeitsabläufe zur Demontage sind gemäss Versetzungsvorgang in umgekehrter Reihenfolge auszuführen.

🚚 Transport / Lagerung:

- Das Produkt muss so gelagert werden, dass eine Beschädigung ausgeschlossen ist.
- Wir empfehlen das Produkt vor Witterung zu schützen.
- Das Produkt muss beim Transport so gesichert werden, dass Beschädigungen durch Verrutschen, Anstossen, Herunterfallen etc. vermieden werden.

🔧 Wartung:

Es dürfen nur MBT-Originalteile verwendet werden. Beschädigte Bauteile dürfen nicht verwendet und müssen ausgetauscht werden. Reparaturen sind nur vom Hersteller durchzuführen.

🔍 Prüfung und Dokumentation:

Das Produkt ist vor dem Versetzen an den Einsatzort oder vor Inbetriebnahme durch Sichtkontrolle auf seine einwandfreie Beschaffenheit zu prüfen.

Auf die einwandfreie Funktion von Bauteilen ist unbedingt zu achten. Folgende Teile sind vor jedem Aufbau zu überprüfen:

- Bauteile aus Metall: auf Verformung, Quetschung und Rissbildung.

Tägliche Prüfung

Das Produkt muss vor jeder Benutzung von einer fachkundigen Person geprüft werden.

Folgende Punkte sind unbedingt zu überprüfen:

- Verformungen, Quetschungen und Rissbildung.

Bestehen Zweifel an einer sicheren Benutzung des Produktes, ist dieses sofort der Benutzung zu entziehen.

📦 Zugehöriges Produktesortiment:

Bezeichnung	Artikel	Bild
Steckpfosten 1.06 m (Aufbau- und Verwendungsanleitung Steckpfosten Dok.Nr. B05005)	1120	
Steckpfosten 1.06 m mit losem Bordbretthaken (Aufbau- und Verwendungsanleitung Steckpfosten Dok.Nr. B05005)	1121	
Safe-Gard Steckpfosten 1.30 m (Aufbau- und Verwendungsanleitung Steckpfosten Dok.Nr. B05005)	4020	
Steckpfosten 1.50 m (Aufbau- und Verwendungsanleitung Steckpfosten Dok.Nr. B05005)	1123A	
Safe-Gard Seitenschutzgitternetz (Aufbau- und Verwendungsanleitung Safe-Gard System Dok.Nr. B05001)	4010, 4011, 4012	

📄 Normen:

Das Produkt stützt sich auf die Rahmenbedingungen der EN 13374 Klasse A. entstehen.

Anforderungen an den Seitenschutz:

- Die Anforderungen an den Seitenschutz sind gemäss Bauarbeitenverordnung (BauAV) und EN 13374 Klasse A zu erfüllen.

Wichtig:

- Der Seitenschutz dient lediglich zum Personenschutz. Jedes Abstellen von Lasten ist nicht gestattet. Das Übersteigen des Seitenschutzgeländers ist verboten.

Ausserbetriebsetzung / Entsorgung:

MBT-Produkte sind zu einem hohen Anteil aus wiederverwendbaren Materialien hergestellt. Voraussetzung für eine Wiederverwertung ist eine sachgemässe Stofftrennung. Bei Fragen kontaktieren Sie Mägert G&C Bautechnik AG.

Haftung:

Mägert G&C Bautechnik AG übernimmt keinerlei Haftung für Schäden, die infolge Missachtung der in dieser Anleitung genannten Hinweise